

बर्जु गाउँपालिका
प्रकोप नक्शांकन प्रतिवेदन
२०८१



बर्जु गाउँपालिका
गाउँपालिका विपद व्यवस्थापन समिति
कोशी प्रदेश
सुनसरी नेपाल

विषय सूचि

Contents

परिच्छेद एक : कार्यक्रमको चिनारी

१.१ पृष्ठभूमि.....	३
१.२ प्रकोप नक्शांकनको उद्देश्य:	४
१.३ अपेक्षित नतिजा:	४
१.४ प्रकोप नक्शांकन प्रकृया.....	४
१.५ कार्यन्वयन विधि प्रक्रिया	५
१.६ परियोजनाको सिमा	५
१.७ विश्लेषण प्रकृत्यामा लाभान्वित वर्ग.....	५
१.८ विश्लेषण प्रकृत्यामा सहभागिहरू.....	५

परिच्छेद दुइ : वर्जु गाउँपालिकाको परिचय

२.१ छोटोमा वर्जु गाउँपालिका	७
२.२ भौगोलिक अवस्थित	७
२.३ लिङ्गको आधारमा जनसंख्या.....	८
२.४ उमेरको आधारमा जनसंख्या विवरण.....	८
२.५ साक्षरताको अवस्था	९
२.६ घरको भौतिक संरचनाको अवस्था	१०
२.८ खानेपानी स्वास्थ्य सरसफाइ तथा ढल निकास	११
२.९ उर्जाको प्रयोगको अवस्था	११
२.१० स्वास्थ्य सरसफाइ र स्वच्छताको अवस्था.....	१३
२.११ सन्चारको प्रयोगको अवस्था	१३

परिच्छेद तीन : वर्जु गाउँपालिकाको विपद् जोखिमको अवस्था

३.१ वर्जु गाउँपालिका क्षेत्रको प्रकोपको पहिचान र स्तरिकरण.....	१५
३.२ खोला खोल्सी र यसबाट उत्पन्न जोखिम	२५
३.३ जोखिम न्यूनीकरणका लागि बडाबाट प्राप्त सुझावहरू	२६
अनुसूचि १ : गाउँपालिका निर्वाचित पदाधिकारीहरूको विवरण.....	२८
अनुसूचि २ : बडा स्तरीय विपद् व्यवस्थापन समितिहरूको विवरण.....	२९
अनुसूचि ३ : बडामा रहेका सामाजिक संघसंस्थाहरूको विवरण.....	३१
अनुसूचि ४ : सरकारी कार्यालयहरूको विवरण.....	३२
अनुसूचि ५ : पेट्रोल पम्पहरूको विवरण.....	३२
अनुसूचि ६ : सामुदायिक भवनहरूको विवरण.....	३२
अनुसूचि ७ : सुरक्षि र खुल्ला स्थानहरू.....	३३
अनुसूचि ८ : विपद् प्रारम्भिक द्रुत लेखाजोखा फाराम.....	३३
अनुसूचि ९ : सुरक्षि र कार्यक्रमका तस्वीरहरू.....	३८

बर्जु गाउँपालिका
प्रकोप नक्शांकन प्रतिवेदन २०८१

परिच्छेद एक : कार्यक्रमको चिनारी

१.१ पृष्ठभूमि

नेपाल भूकम्प, बाढी, पहिरो, आगलागी, हावाहुरी, प्रदूषण, सडक दुर्घटना, खडेरी, अतिवृष्टी, चट्याङ, महामारी, असिना, शीतलहर, वन्यजन्तु आतङ्कजस्ता प्रकोपबाट उच्च जोखिममा रहेको छ । प्रकोप सिर्जित विपद्को समयमा प्रभावकारी रूपमा मानवीय सहायता परिचालन गर्न र सम्बन्धित निकायहरूको जिम्मेवारीलाई प्रष्ट किटान गर्नका लागि विपद् पूर्वतयारी तथा प्रतिकार्य योजनाले महत्वपूर्ण भूमिका निर्वाह गर्दछ । आपत्कालमा गरिने प्रभावकारी मानवीय प्रतिकार्यमा संलग्न निकायहरूको पूर्वतयारीको स्तर र उनीहरूको क्षमता तथा सबै तहमा उपलब्ध स्रोत साधनले ठूलो प्रभाव पर्दछ । तसर्थ, प्राकृतिक तथा मानव सिर्जित जुनसुकै खालका विपद्का घटनाबाट हुन सक्ने जीउधनको क्षतिलाई न्यून गर्नका लागि र विपद्को समयमा मानवको जीवन रक्षाकालागि विपद् पूर्वतयारी तथा प्रतिकार्य योजना एउटा महत्वपूर्ण पक्ष हो । विपद्बाट हुनसक्ने सम्भावित मानवीय क्षति तथा धन सम्पत्ति र आधारभूत सेवा सुविधाहरूको क्षति तथा नोक्सानी कम गर्नका साथै विपद्को समयमा प्रभावकारी रूपमा मानवीय सहायता परिचालन गर्न विपद् पूर्वतयारीले महत्वपूर्ण भूमिका निर्वाह गर्दछ । तसर्थ प्राकृतिक तथा गैरप्राकृतिक प्रकोपहरूबाट हुन सक्ने विपद्का घटनाबाट मानिसको जीउधन, विकास पूर्वाधार तथा सेवाहरूको क्षतिलाई कम गर्न विपद् पूर्वतयारी तथा आपत्कालीन प्रतिकार्यलाई मजबुत बनाउन जरुरी छ ।

विपद्लाई बुझ्ने भाग्यवादी चिन्तनमा आउँदै गरेको परिवर्तनका कारण विपद् जोखिम न्यूनीकरण प्रक्रियाले देशमा संस्थागत विकासको बाटो फराकिलो बनाउँदै ल्याएको छ । तथापि, आपत्कालीन मानवीय सहयोगलाई स्फूर्त, प्रभावकारी र प्रभावितको पहुँच सहज बनाउन धेरै कार्य गर्नु जरुरी छ । यस प्रयासमा देशको भूबनोट, गरिबी र जनचेतनाको कमी लगायतका आधारभूत कारणले अवरोध उत्पन्न गरिरहेको छ । विश्वव्यापी रूपमा बढ्दै गएको विपद्को जोखिम कम नगरिएसम्म दिगो विकास लक्ष्य प्राप्त हुन नसक्ने देखिएकाले यसको व्यवस्थापनका लागि विभिन्न पक्षमा काम गर्नु आवश्यक रहेको छ

बर्जुपालिका विभिन्न प्रकारका विपद्हरूबाट प्रभावित छ । हरेक वर्ष विपद्का कारण जनधनको उल्लेखनीय क्षति भइरहेको छ । त्यसैले विपद् व्यवस्थापन र जोखिम न्यूनीकरणका लागि स्थानीय तहको संस्थागत संरचना र क्षमता विकास गरी विपद्को सामना गर्ने क्षमता अभिवृद्धि गर्दै सुरक्षित संस्कृतिको विकासमा अगाडि बढ्नु आवश्यक छ ।

नेपालको संविधान, विपद् जोखिम न्यूनीकरण तथा व्यवस्थापन ऐन, २०७४ (प्रथम संसोधन २०७५) र स्थानीय सरकार सञ्चालन ऐन, २०७४ लगायतका नीतिगत र कानुनी दस्तावेजलाई आधार मानेर स्थानीय तहको विपद् जोखिम व्यवस्थापनलाई सबल बनाउन पनि यस्ता योजनाको भूमिका महत्वपूर्ण हुनेछ । मुख्यगरी गृह

मन्त्रालयबाट जारी भएको विपद् पूर्वतयारी तथा प्रतिकार्य योजना तर्जुमा मार्गदर्शन, २०६७ (प्रथम संसोधन २०७६) बमोजिम विपद्को समयमा स्थानीय विपद् व्यवस्थापन समिति र गाउँपालिकाले जिल्ला विपद् व्यवस्थापन समितिसँगको सहकार्य र प्रदेश तथा सङ्घीय सरकारको सहयोगमा गर्ने आपतकालीन कार्य र शीघ्र पुनर्लाभिका क्रियाकलापहरू पहिचान गर्दै विपद् जोखिम न्यूनीकरणका लागि प्रमुख क्रियाकलापहरू, कार्यान्वयन गर्ने मुख्य संस्था, सहायक संस्थाको पहिचान गरेर विपद् हुनुअघि र विपद्को समयमा गरिने कार्यका लागि समयावधि र बजेट प्रक्षेपण समेत योजना तयार गर्नका लागि एक महत्वपूर्ण आधार तयार गर्न यो प्रकोप नक्शांक तथा जोखिम विश्लेषणको गरी वस्तुगत विवरण तयार गर्ने लागिएको हो ।

१.२ प्रकोप नक्शांकनको उद्देश्यः

- सहभागितामुलक विधि प्रक्रियाबाट बर्जु गाउँपालिका क्षेत्रको ६ वटा वडामा विद्यमान प्रकोपहरूको पहिचान र विश्लेषण गर्ने ।
- सहभागितामुलक विधिबाट वडागत रूपमा गरिएको छलफलबाट प्राप्त सूचनाको आधारमा गाउँपालिकाको विपद् जोखिमको प्रोफाइल तयार गर्ने ।
- प्रकोपको अवस्था देखिने गरी वडागत र पालिका स्तरको छुट्टा छुट्टै नक्शाहरू तयार गर्ने ।

१.३ अपेक्षित नतिजाः

- बर्जु गाउँपालिकाको ६ वटै वडामा प्रकोपको जोखिम विश्लेषण हुनेछ ।
- ६ वटै वडाको प्रकोप नक्शाहरू तयार भएको हुनेछ ।
- बर्जु गाउँपालिका स्तरको प्रकोप जोखिमको पार्श्वचित्र तयार भएको हुनेछ ।
- जोखिम विश्लेषणका आधारमा बर्जु गाउँपालिकाले क्षेत्रगत विकास योजनामा निर्माण प्रक्रियामा विपद् जोखिम न्यूनीकरणलाई मुलप्रवाहीकरण गरी उत्थानशीलता विकास अवधारणालाई प्रवर्द्धन गर्नेछ ।
- नेपाल सरकारको विपद् जोखिम न्यूनीकरण रणनीतिक कार्ययोजनाको लक्ष प्राप्तीका लागि सहयोग पुर्याएको हुनेछ ।
- गाउँपालिकाको स्वमूल्यांकनको क्षेत्रमा थप सहयोग पुगेको हुनेछ ।

१.४ प्रकोप नक्शांकन प्रकृया

- विपद् व्यवस्थापन सम्बन्धी राष्ट्रिय, प्रदेश तथा स्थानीय ऐन नियम, निर्देशिका तथा प्रतिवेदनहरूको समीक्षा गर्ने
- बर्जु गाउँपालिकाको वार्षिक नीति तथा कार्यक्रम, योजना र वजेट साथै यस अघि विपद् व्यवस्थापनको कामहरूको समीक्षा गर्ने ।
- बर्जु गाउँपालिकाको ६ वटै वडामा वडास्तरको भेला गरी जोखिम नक्शाङ्कन गर्ने । प्रकोपको कारण उत्पन्न जोखिमको अल्पकालिन तथा दीर्घकालिन प्रभावहरूको विश्लेषण गर्ने ।
- गाउँपालिका क्षेत्रमा प्रकोप जोखिम विश्लेषणको लागि प्रश्नावली तथा फारमहरू तयार गर्ने ।
- गाउँपालिका क्षेत्रमा विद्यमान प्रकोप विश्लेषणको लागि सरोकारवालाहरूसंग परामर्स छलफलहरू सञ्चालन गर्ने ।
- प्रत्येक वडामा वडास्तरको विद्यमान प्रकोपहरूको नक्शांकन र सम्भावित विपद्का वारेमा विश्लेषण गर्ने ।

- वडा स्तरमा भएको छलफलको आधारमा गाउँपालिका स्तरको विपद् जोखिम प्रोफाइल तयार गर्ने ।
- विपद् जोखिम प्रोफाइललाई पालिकामा विपद् व्यवस्थापन शाखा मार्फत हस्तान्तरण गर्ने ।

१.५ कार्यन्वयन विधि प्रक्रिया

- गाउँपालिकाले उपलब्ध सन्दर्भ साहित्यको समिक्षा, गाउँपालिकाको प्रोफाइल, विद्यमान कानून, नीति, कार्यविधि, योजना तथा बजेट र आधिकारिक प्रतिवेदनहरूको समिक्षा गरिएको छ ।
- गाउँपालिका स्तरमा रहेका सरोकारवालाहरूलाई विपद् व्यवस्थापन समितिको अगुवाइमा परामर्श छलफल
- वडा स्तरमा सहभागितामूलक विधि प्रक्रियाबाट सूचना संकलन । सूचना संकलनको लागि सहभागितामूलक विधिप्रक्रियाबाट सूचनाहरू संकलन गरिएको छ ।
- पालिका स्तरमा रहेका विषयगत कार्यालयहरूसंग विपद् व्यवस्थापनसंग सम्बन्धित सूचनाहरू लिइएको छ ।
- पालिका भित्र रहेका विषयगत शाखाहरूबाट विपद् व्यवस्थापनसंग सम्बन्धित सूचनाहरू संकलन गरिएको छ ।
- वडामा विभिन्न सहभागितामूलक विधि प्रक्रियाहरू प्रयोग गरी लिइएको सूचनाको आधारमा प्रोफाइलको लेखन कार्य गरिएको छ ।
- यसरी प्राप्त सूचनाको आधारमा प्रत्येक वडाको प्रकोप जोखिम प्रोफाइल र गाउँपालिका स्तरको प्रकोप जोखिम प्रोफाइलको तयार गरिएको छ ।
- तयार भएको वडा तथा गाउँ प्रकोप जोखिम प्रोफाइललाई सूचना प्रमाणिकरण र पृष्ठपोषणका लागि प्रस्तुत गरी अन्तिम प्रतिवेदन तयार गरिएको छ ।

१.६ परियोजनाको सिमा

- यो अध्ययन तथा विश्लेषण बर्जु गाउँपालिका भित्रको सूचना मात्र लिइएको छ ।
- जोखिम विश्लेषण अध्ययन तथा छलफलका क्रममा प्राप्त सूचनामा आधारमा तयार गरिएको छ ।
- यो प्रकोप जोखिम विश्लेषणको लागि सहभागितामूलक द्रुत लेखाजोखाका औजार तथा विधि प्रकृया अवलम्बन गरिएको छ ।
- पालिकाको विषयगत शाखाहरूबाट प्राप्त सूचना र तथ्यांकहरूलाई प्रतिवेदनको आधारको रूपमा लिइएको छ ।

१.७ विश्लेषण प्रकृत्यामा लाभान्वित वर्ग

- निर्वाचित जनप्रतिनिधिहरू
- स्थानीय संघसंस्था, विद्यालय, निजिक्षेत्रका प्रतिनिधिहरू
- टोलसंगठन, महिला समुह, कृषि समुह, सहकारी, क्लव, विपद् व्यवस्थापन समूहहरू
- अपांगता भएका मानीसहरूको समुह, जेष्ठ नागरिक, जोखिम क्षेत्रको समुदायको प्रतिनिधिहरू
- सरोकारवाला निकायहरू

१.८ विश्लेषण प्रकृत्यामा सहभागिहरू

- नेतृत्व विपद् व्यवस्थापन सम्पर्क व्यक्ति, बर्जु गाउँपालिका

- विपद व्यवस्थापन समिति सदस्यहरू
- वडा अध्यक्ष तथा सदस्यहरू
- पालिका शाखा प्रमुखहरू
- समुदायका अगुवाहरू
- हर्ड नेपालका कर्मचारीहरू

१.९ सुचना संकलनकर्ता

सिनं	नाम थर	आवद्ध संस्था	जिम्मेवारी	कैफियत
१	राकेश कुमार यादव (टिम लिडर)	HEARD Nepal	कार्यकारी निर्देशक	
२	आयुष भट्टराई	HEARD Nepal	सामाजिक परिचालक	
३	सुमन मण्डल	HEARD Nepal	सामाजिक परिचालक	
४	प्रतिक्षा लामिछाने	HEARD Nepal	सामाजिक परिचालक	
५	अमर साह	HEARD Nepal	सामाजिक परिचालक	
६	मनोज लामिछाने बिक	HEARD Nepal	सामाजिक परिचालक	
७	राधिका राजवंशी	HEARD Nepal	सामाजिक परिचालक	
८	रोजिना लामा	HEARD Nepal	सामाजिक परिचालक	

परिच्छेद दुइ : वर्जु गाउँपालिकाको परिचय

२.१ छोटोमा वर्जु गाउँपालिका

सुनसरी जिल्लामा अवस्थित वर्जु गाउँपालिका प्रदेश कोशी प्रदेश अन्तर्गतको गाउँपालिका हो । साविक रामगन्ज बेलगछिया, अमडुवा, अमाहिवेला र चिमडी गाविस मिलेर बनेको यो गाउँपालिका ६९४३ वर्ग किमि क्षेत्रफलमा फैलिएको छ । यस परिच्छेदमा यहाँको भौगोलिक अवस्थिति, ऐतिहासिक चिनारी तथा नामाकरण, राजनैतिक अवस्थिति, प्राकृतिक तथा साँस्कृतिक उत्कृष्टता, विकास सम्भावनाहरूलाई देहाय बमोजिम चर्चा गरिएको छ ।

२.२ भौगोलिक अवस्थिति

वर्जु गाउँपालिका भौगोलिक अवस्थितिको हिसावले २६ डिग्री २४ मिनेट २४ सेकेण्ड देखि २६ डिग्री ३१ मिनेट ४ सेकेण्ड उत्तरी अक्षांश र ८७ डिग्री ९ मिनेट ३३ सेकेण्ड देखि ८७ डिग्री १५ मिनेट २ सेकेण्ड पूर्वी देशान्तरमा फैलिएको छ । यस गाउँपालिकाको अवस्थालाई हेर्दा सुनसरी जिल्लाको सदरमुकाम इनरूवा देखि करिब २८ किमि दक्षिणमा पर्दछ । यस गाउँपालिकाको पूर्वमा मोरङ जिल्लाको विराटनगर महानगरपालिका, पश्चिममा सुनसरी जिल्ला देवानगन्ज गाउँपालिका, दक्षिणमा भारत र उत्तरमा गढी गाउँपालिका र दुहवी नगरपालिकासंग सिमाना जोडिएको छ । जिल्लाको कुल क्षेत्रफल १२७५ वर्ग किमि मध्ये ५.४४ प्रतिशत भूभाग ओगटेको यस गाउँपालिकाको कुल क्षेत्रफल ६९४३ वर्ग किलो मिटर रहेको छ । वडा अनुसार गाउँपालिकाको क्षेत्रफल यस अनुसार रहेको छ ।

तालीका नम्बर १ : वडा अनुसार क्षेत्रफल

वार्ड नं.	समावेश भएको गाविस	क्षेत्रफल (वर्ग कि.मी.मा)	प्रतिशत
१	रामगन्ज बेलगछिया (१-३,८)	६.४७	९.३
२	रामगन्ज बेलगछिया (४-७,९)	९.४६	१३.६
३	अमडुवा (१,२,४,९)	३.५९	५.२
४	अमडुवा (३,५-८)	१६.२८	२३.५
५	अमाहीबेल्हा (१-९)	१९.७८	२८.५
६	चिमडी (१-९)	१३.८४	१९.९
	जम्मा	६९.४३	१००.००

स्रोत : स्थानीय पुनरसंरचना आयोग प्रतिवेदन २०७८

२.३ लिङ्गको आधारमा जनसंख्या

जनगणना २०७८ अनुसार गाउँपालिकाको जम्मा जनसंख्या ३६२४० रहेको छ भने सबै भन्दा वढी जनसंख्या वडा नं ६ मा र सबै भन्दा कम जनसंख्या वडा नं २ मा रहेको छ ।

तालीका नम्बर २ : लिङ्गका आधारमा जनसंख्या विवरण

वडा नम्बर	जम्मा घरधुरी संख्या	जनसंख्या			औसत घरधुरी	Sex ratio
		जम्मा	पुरुष	महिला		
१	१०३४	४८३०	२४३८	२३९२	४१६७	१०११९२
२	९३६	४६१९	२३६७	२२५२	४१९३	१०५१११
३	१०९९	५१०४	२५९१	२५१३	४१६४	१०३११०
४	१२९७	५८९५	२९२९	२९६६	४१५५	९८१७५
५	१८२३	८३९८	४१९१	४२०७	४१६१	९९१६२
६	१७३३	७४०३	३६५३	३७५०	४१२७	९७४४१
जम्मा	७९२२	३६२४९	१८१६९	१८०८०	४१५८	१००१४९

स्रोत : राष्ट्रिय जनगणना २०७८

२.४ उमेरको आधारमा जनसंख्या विवरण

विपदको समयमा सबै भन्दा जोखिममा रहने व्यक्ति महिला, बालबालिका, जेष्ठ नागरिक तथा अपांगता भएका मानीसहरू हुन । त्यसैले विपदको पूर्वतयारी चरणबाट नै उनीहरूको संख्या र अवस्थालाई हेरेर पूर्वतयारीको कामहरू विर्सनु हुन्छ । यस हिसावले यस गाउँपालिकामा १ देखि ५ वर्ष सम्मका बालबालिकाको संख्या ४१५७ जना र ७० वर्ष देखि माथि उमेर समुहका मानीसहरूको संख्या ७८५ जना रहेको छ ।

तालीका नम्बर ३ : उमेरका आधारमा जनसंख्या विवरण

वडा नं	१ वर्ष मुनीका		१-५ वर्षाका		६-१४ वर्षाका		१५-१८ वर्षाका		१९-२४ वर्षाका		२५-४९ वर्षाका		५०-५९ वर्षाका		६०-६९ वर्षाका		७० देखि माथिका	
	पु	म	पु	म	पु	म	पु	म	पु	म	पु	म	पु	म	पु	म	पु	म
१	४९	३८	२७५	२४०	४२१	४१९	१६८	१८६	८६६	७९०	३३६	३१३	१६६	१६२	११८	६९	७४	४४
२	३३	२७	२४१	१९८	४४९	३८८	२१६	१८९	८२२	७६७	२९१	२९५	२०४	१९१	१४३	१००	४६	६१
३	१७	२५	२७०	२६४	४१९	३५६	१७५	१६५	९३२	८२०	३१९	३३५	१८४	१६५	८९	६८	१४	२८
४	७३	५७	२४३	२६३	४३०	४४९	२००	१७७	९६८	८८९	३१६	३३९	१९९	१७०	१३५	१३१	७२	५२
५	७५	७१	४३२	४१८	६४३	६५३	३४१	३३६	१४०१	१२६९	४६७	५०८	३३७	२७५	२०८	१७८	१३६	१२२
६	४५	५३	३३७	३४३	६४६	६०६	३१६	२६३	१२९२	१२५५	४१८	४०९	३२०	२९५	१९८	२१३	५९	७७
जम्मा	२९२	२७१	१७९८	१७२६	३००८	२८७१	१४१६	१३१६	६२८१	५७९०	२१४७	२१९९	१४१०	१२५८	८९१	७५९	४०१	३८४

स्रोत : राष्ट्रिय जनगणना २०७८

२.५ साक्षरताको अवस्था

तालीका नम्बर ४ : गाउँपालिकाको

वडा नम्बर	लिंग	५ वर्ष देखि माथिको जनसंख्या	जनसंख्या			पढाइ सुरु नगरेका	साक्षरता दर
			पढ्न र लेख्न सक्ने	पढ्न मात्र सक्ने	निरक्षर		
1	जम्मा	४३८०	३०१०	५	१३६५	०	६८।७२
	पुरुष	२२०१	१६९८	१	५०२	०	७७।१५
	महिला	२१७९	१३१२	४	८६३	०	६०।२१
2	जम्मा	४२१९	२९४७	३	१२६९	०	६९।८५
	पुरुष	२१५३	१७०६	१	४४६	०	७९।२४
	महिला	२०६६	१२४१	२	८२३	०	६०।०७
3	जम्मा	४६११	३१११	२४	१४७६	०	६७।४७
	पुरुष	२३४१	१८०२	१२	५२७	०	७६।९८
	महिला	२२७०	१३०९	१२	९४९	०	५७।६७
4	जम्मा	५३०७	३४९४	३	१८१०	०	६५।८४
	पुरुष	२६१९	१९३६	२	६८१	०	७३।९२
	महिला	२६८८	१५५८	१	११२९	०	५७।९६
5	जम्मा	७५७४	५२९३	५	२२७६	०	६९।८८
	पुरुष	३७५२	२८९१	१	८६०	०	७७।०५
	महिला	३८२२	२४०२	४	१४१६	०	६२।८५
6	जम्मा	६७९९	४६७१	१०	२११८	०	६८।७
	पुरुष	३३३०	२५४९	३	७७८	०	७६।५५
	महिला	३४६९	२१२२	७	१३४०	०	६१।१७
जम्मा	जम्मा	३२८९०	२२५२६	५०	१०३१४	०	६८।४९
	पुरुष	१६३९६	१२५८२	२०	३७९४	०	७६।७४
	महिला	१६४९४	९९४४	३०	६५२०	०	६०।२९

स्रोत : राष्ट्रिय जनगणना २०७८

तालीका नम्बर ५ : अपांगता सम्बन्धी विवरण

	विवरण										
	सपाङ्ग	शारिरिक	दृष्टि विहित	सुस्त श्रवण	दृष्टि श्रवण	ब अकमकिन	मा	बा	बहु अपांग	ज	प
१	४१५१	१९	७	१	१	१४	२	०	४	४१९९	१.१४
२	४१०९	२१	४	४	०	९	३	३	११	४१६४	१.३२
३	४३६२	३०	६	३	१	६	११	०	७	४४२६	१.४५
४	४७०७	२४	१५	९	१	१३	७	५	९	४७९०	१.७३
५	७०४०	४४	१९	९	६	२२	७	०	१०	७१५७	१.६३
६	६३०८	५५	२२	११	२	१४	१४	६	१२	६४४४	२.११
जम्मा	६१३५४	३८६	१४६	७४	२२	१५६	८८	२८	१०६	३११८०	१.००

स्रोत : राष्ट्रिय जनगणना २०७८

२.६ घरको भौतिक संरचनाको अवस्था

राष्ट्रिय जनगणना २०७८ को तथ्याङ्क अनुसार ५४८ घरधुरी माटो र ढुङ्गा तथा इटाको संरचनाले बनेको छ अर्थात यस्ता नेपाल भूकम्पको जोखिमको हिसावले उच्च जोखिममा रहेको नेपालको सिस्मोग्राफको रेकर्ड अनुसार नेपालमा दिनमा औसत १०० वटा भूकम्प जाने गरेको छ । त्यसैले पहाडि भूभागमा माटो र ढुङ्गाले बनेको घरहरू ठूलो भूकम्पमा हल्लिने र लड्ने अवस्यम्भावी छ । भूकम्पले मानिसलाई मार्ने नभएर भूकम्पको समयमा मानिसले बनाएको कमजोर घरहरूले थेग्न नसकेर घरकै संरचनाले थिचेर मार्ने हो । त्यसैले भूकम्पीय जोखिमको सामना गर्नका लागि स्थानीय सरकारले निरन्तर रूपमा समुदायको सचेतना र क्षमता विकासको कार्यक्रम समुदाय स्तरसम्म खोज उद्धार र प्रतिकार्यका लागि संरचना नर्माणमा जोड दिन जरूरी छ । विपद् व्यवस्थापन ३ वटै तहका सरकारहरूको साझा कार्यक्रम भएकोले यसरी बनाइएका कार्यक्रमहरू जिल्ला, प्रदेश र संघीय संरचनाहरूसँग प्रत्यक्ष जोडिनु पर्दछ ।

तालीका नम्बर ६ : घरको भुइको जगको संरचनाको अवस्था

वडा न	जम्मा घरधुरी	जगको प्रकार				
		माटोले बनेको इटा	सिमेन्ट इटा र ढुंगा	आ.सि.सि पिलर	काठको खम्बा	अन्य
१	१०३४	२३	१४२	९९	७६१	९
२	९३६	६७	२०४	७८	४३५	१५२
३	१०९९	८	१८७	१०१	४७७	३२६
४	१२९७	२०५	१८९	१४१	६७९	८३
५	१८२३	१२९	३८६	३५२	९५४	२
६	१७३३	११६	२१८	३०७	१०८५	७
जम्मा	७९२२	५४८	१३२६	१०७८	४३९१	५७९

राष्ट्रिय जनगणना २०७८

तालीका नम्बर ७: घरको छानाको प्रकार

वडा नम्बर	जम्मा घरधुरी	घरको छानाको प्रकार							
		कर्टक पाता	ढफाइ	खरको छाना	टायल	ढुंगा वा स्लेट	काठ	माटो वा झिगटी	अन्य
१	१०३४	९४२	५७	२४	१०	१	०	०	०
२	९३६	७७४	११८	३०	९	३	०	०	२
३	१०९९	१००९	६३	१६	१०	०	०	०	१
४	१२९७	१११९	९४	५०	३४	०	०	०	०
५	१८२३	१५६७	१९४	३७	१३	१०	१	०	१
६	१७३३	१४६१	१९२	६३	१२	१	०	०	४
जम्मा	७९२२	६८७२	७१८	२२०	८८	१५	१	०	८

राष्ट्रिय जनगणना २०७८

२.८ खानेपानी स्वास्थ्य सरसफाइ तथा ढल निकास

खानेपानीसँग जिवन जोडिएको छ । परम्परागत रूपमा हामी खानेपानीको लागि प्रकृतिसँग जोडिएका छौ । तर वर्तमान अवस्था बदलिएको छ । जलवायु परिवर्तनले प्रकृतिको गति र मति खल्वलिएको वेलामा अब खानेपानी पहिलाको जस्तो प्राकृतिक र स्वच्छ छैन । यसलाई कुनै न कुनै हिसावले सुरक्षित बनाएर उपयोग गर्ने वेला भएको छ । राष्ट्रिय जनगणनाको तथ्याङ्कलाई हेर्दा खोलाखोल्सी, कुवा, जमाएको पानी जस्ता प्रकृतिसँग पालिका क्षेत्रको ९३ प्रतिशत मानिसको साइनो जोडिएको छ । ७२५९ घरले खानेपानीका लागि ट्युबेल प्रयोग गर्ने गरेका छन् । सुख्खा बढेसँगै समुदायले उपयोग गर्ने गरेको धेरै खानेपानीको वाटर टेवल सक्ने गरेको छ । त्यसैले स्वच्छ पानी उपलब्ध गराउने दायित्व सरकारको भएकोले योजना निर्माणका क्रममा खानेपानीको व्यवस्थापनलाई प्राथमिकता दिनु पर्ने देखिएको छ ।

सुख्खा याममा खानेपानीको हाहाकार नै हुन्छ । खोला खोल्सीशरू मानिसहरूले निर्माणका क्रमा अवरूद्ध गरेका छन् । त्यसैले वेलावेलामा खोला खोल्सीहरूलाई सफा गर्ने गर्नुपर्छ । ७२ घरले ढकन लगाएको कुवा र ३३ घरले ढकन नलगाएको कुवा खानेपानीको रूपमा प्रयोग गरेको पाइन्छ ।

यस गाउँपालिकाको वस्तीहरूमा खानेपानीको मुख्य श्रोतहरू प्राकृतिक श्रोतहरू नै देखिएको छ तर पानीलाई प्रसोधन गरेर पिउने चलन खासै रहेको देखिदैन र धेरै जसो वडा बाढी र खडेरीको जोखिममा रहेकाले बाढी तथा खडेरीको समयमा स्वच्छ पिउने पानीको समस्या हुने सम्भावना छ ।

तालीमा नम्बर ८ खानेपानीको अवस्था

वडा	जम्मा घरधुरी	खानेपानीको मुख्य श्रोत								
		घर कम्पाउण्ड भित्र धारा	घर कम्पाउण्ड बाहिर धारा	ट्युबेल	ढकन लगाएको कुवा	ढकन नलगाएको कुवा	सार्वजनिक धारा	नदी खोल्सा	जार बोतलको पानी	अन्य
१	१०३४	३५	६	९७७	०	४	०	०	०	१२
२	९३६	७४	१०	८३३	१७	०	१	०	१	०
३	१०९९	८९	५	९९३	३	२	१	०	०	६
४	१२९७	१६	४	१२६७	३	१	०	०	०	६
५	१८२३	१४१	१०	१६०७	४०	२३	०	०	०	२
६	१७३३	१२२	१५	१५८२	९	३	१	०	०	१
जम्मा	७९२२	४७७	५०	७२५९	७२	३३	३	०	१	२७

राष्ट्रिय जनगणना २०७८

२.९ उर्जाको प्रयोगको अवस्था

यस गाउँपालिकामा विगतमा खाना पकाउनका लागि प्रयोग गरिने दाउरा तथा मट्टितेल जस्ता इन्धनलाई ग्याँसले विस्तारै विस्थापन गरिरहेको छ । यद्यपी यस गाउँपालिकामा खाना पकाउने इन्धनको रूपमा दाउरा र गुइँठाको अत्याधिक प्रयोग भइरहेको तथ्याङ्कले देखाएको छ । यस गाउँपालिका रहेका ७९२२ घरपरिवारमध्ये ४४४३ परिवारले दाउरा र २२८५ परिवारले गुइँठालाई प्रमुख इन्धनको रूपमा प्रयोग गर्ने गरेका छन् । यसैगरी ९९६ परिवारले एल.पि ग्याँसको प्रयोग गर्ने गरेका छन् । यस पालिकामा ग्याँसको प्रयोगकर्ताहरू बढ्दै गइरहेको छ

भने दाउराको प्रयोग गर्ने अझैपनि सबैभन्दा बढी रहेको तथ्याङ्कले देखाएको छ। इन्धनको प्रयोगमा आएको परिवर्तन संगै पहिले पहिले घरको चुल्हामा बालेको आगो तथा जाडोमा आगो ताप्ने प्रकृया विस्तारै फेरिदै विद्युतजन्य आगलागीको जोखिम बढ्दै गइरहेको छ। हाल परम्परागत तरिकाले लाग्ने आगलागीको जोखिम न्यूनीकरण भएको पाइन्छ भने अहिले ग्याँस सिलिण्डर, विद्युतीय सामग्री तथा पेट्रोल पम्परूबाट बढी आगलागी भएको पाइन्छ। साथै यस गाउँपालिकामा चट्याङ्गको समेत जोखिम रहेको हुँदा यस्ता घटनाबाट समेत आगलागीको सम्भावना रहेको छ। यद्यपी यी इन्धन तथा उर्जाका प्रयोगबाट घरको भान्सामा हुने आगलागीको जोखिमका बारेमा सचेतना अभिवृद्धि भने गराईएको देखिँदैन। यस गाउँपालिकामा खाना पकाउन प्रयोग गरिने उर्जाको अवस्था निम्नानुसार रहको छ।

इन्धनको प्रयोग ग्याँस र विजुलीले लिदै गइरहँदा गाउँपालिका क्षेत्रको प्रत्येक परिवारको भान्साघरहरू असुरक्षित बन्दै गएको महसुस गरिएको छ। त्यसैले यसको सुरक्षाको लागि अब लगानीको सोच बनेन भने यसले पुर्याउने क्षतिमा बृद्धि हुँदै जाने देखिन्छ।

तालीका नम्बर ९ खाना पकाउन प्रयोग गरिने इन्धनको प्रयोगको अवस्था

वडा	जम्मा घरधुरी	खाना पकाउन इन्धनको प्रकार						
		दाउरा	ग्यास	विजुली	गुइठा	गोबरग्यास	मट्टितेल	अन्य
१	१०३४	५०८	१७०	१३	३३९	३	०	१
२	९३६	३६५	१५७	११	४००	३	०	०
३	१०९९	७२७	९७	१७	२५६	१	१	०
४	१२९७	९९५	१२२	५	१७५	०	०	०
५	१८२३	१०२५	१८५	६६	४८९	५६	१	१
६	१७३३	८२३	२६५	१७	६२६	०	०	२
जम्मा	७९२२	४४४३	९९६	१२९	२२८५	६३	२	४

राष्ट्रिय जनगणना २०७८

तालीका नम्बर १० उज्यालो वत्तीका लागि प्रयोग गरिने इन्धनको प्रयोगको अवस्था

वार्ड	जम्मा घरधुरी	परिवारको बत्तिको स्रोत				
		विद्युत	सोलार	मट्टितेल	बायो ग्यास	अन्य
१	१०३४	१००१	६	२५	०	२
२	९३६	९१७	३	१५	१	०
३	१०९९	१०३२	११	५३	२	१
४	१२९७	१२६२	१२	२२	०	१
५	१८२३	१७५०	३०	३८	३	२
६	१७३३	१७११	११	११	०	०
जम्मा	७९२२	७६७३	७३	१६४	६	६

राष्ट्रिय जनगणना २०७८

२.१० स्वास्थ्य सरसफाइ र स्वच्छताको अवस्था

खानेपानी र सरसफाइको कुरा सार्वजनिक रूपमा सम्पन्न गरेर मात्र पुरा हुने चिज होइन । यो त प्रत्येक घरको संस्कारबाट सुरुहुने कुरा हो । एउटा समुदायको एउटा घरभित्र सरसफाइको कस्तो संस्कार छ भन्ने कुरा नै समाजमा रिफ्लेक्ट हुने हुन्छ । सरसफाइ वातावरणसँग सम्बन्ध हुने हुँदा एउटा घरभित्रको फोहर र दुर्गन्धको असर समाजमा पर्न जान्छ । त्यसैले यो सार्वजनिक कुरा हो यसमा राज्यको हस्तक्षेपकारी भूमिका हुनुपर्छ । राष्ट्रिय जनगणना २०७८ अनुसार पालिका क्षेत्रमा अझै पनि २१० परिवारहरूले सार्वजनिक शौचालय र खुल्ला शौचालय प्रयोग गर्ने गरेको तथ्याङ्क रहेको छ । भने ५४४ परिवारको घरमा शौचालय नै नभएको तथ्यांकले देखाएको छ ।

तालीका नम्बर ११ पालिका क्षेत्रको शौचालयको अवस्था

वडा	जम्मा घरधुरी	Type of toilet used				शौचालयको सुविधा नभएको
		फलस शौचालय (सार्वजनिक ढल)	फलस शौचालय (सेप्टिक ट्याङ्की)	पिट शौचालय	सार्वजनिक शौचालय	
१	१०३४	२१	६४४	११५	६	२४८
२	९३६	५	४५३	३०९	१	१६८
३	१०९९	११	७४७	१३३	४	२०४
४	१२९७	३	९२२	२३५	२	१३५
५	१८२३	१७	१४४८	१४६	२	२१०
६	१७३३	९	१४३४	२१२	७	७१
जम्मा	७९२२	६६	५६४८	११५०	२२	१०३६

राष्ट्रिय जनगणना २०७८

२.११ सञ्चारको प्रयोगको अवस्था

विपद् व्यवस्थापन सूचना प्रणाली व्यवस्थित भएको खण्डमा मानवीय मृत्यु तथा सम्पत्तिको नोक्सानी न्यून गर्न सकिन्छ । विपद् व्यवस्थापनको एउटा महत्वपूर्ण पक्ष भनेको व्यवस्थित सूचना प्रणाली र सञ्चार प्रक्रिया हो । यस्ता सूचना र सञ्चारको लागि प्रयोग गरिने साधन र स्रोतहरूको उपलब्धता, प्रभावित क्षेत्रका समुदायको त्यसमा पहुँच र प्रयोग गर्ने क्षमता तथा तरिकाले पनि विपद् जोखिम न्यून गर्ने वा बढाउने कुरा निर्भर गर्दछ । यस गाउँपालिकामा मोबाइल ५८१५ र टेलिभिजनमा समुदायको पहुँच ४२५८ जनामा रहेको तथ्याङ्कले देखाएको छ । यसलाई प्रभावकारी रूपमा प्रयोग गर्न सकिँएमा विपद् पूर्वतयारी र प्रतिकार्यको लागि प्रशारण गरिने पूर्व सूचनाका सन्देशहरू मोबाइल एसएमएस प्रभावकारी हुने देखिएको छ । यस्ता सूचना सम्प्रेषण गर्दा स्थानीय भाषामा स्थानीय एफ एम मार्फत सबैको पहुँच हुनसक्ने गरी प्रवाह गर्नुपर्छ । वर्जु गाउँपालिकामा सञ्चारका साधन नभएको घरपरिवार संख्या २६३ रहेका छन् । यस्तै कुनै एउटा सुविधा भएका घरपरिवार संख्या ७६५९ रहेका छन् । यस नपामा रेडियो प्रयोगकर्ता १२४० परिवार रहेको छ ।

विपदलाई व्यवस्थापन गर्ने सम्बन्धमा स्थानीय तहहरूमा स्थानीय आपत्कालीन सञ्चालन केन्द्र स्थापना गर्ने कानूनी प्रावधान रहेको छ । हरेक वडामा द्रुत लेखाजोखा समिति गठन गरी हरेक टोलका युवाहरूलाई यस

द्रुत लेखाजोखा समितिमा समेटर पालिकामा स्थापित स्थानीय आपत्कालीन कार्यसञ्चालन केन्द्रसँग जोडियो भने विपद् व्यवस्थापनमा यस खालका सञ्चार माध्यमहरू प्रभावकारी रूपमा प्रयोग गर्ने सकिन्छ ।

तालिका १२ : प्रयोग भएका सञ्चार, यातायात र अन्य सेवा सुविधाका साधनहरूको विवरण

वडा	जम्मा घरधुरी	कुनै संचारको साधन	कमसेकम एक प्रकारको	साधनहरूको प्रकार						
				रेडियो	टेलिभिजन	ल्याण्ड लाईन	मोवाइल साधारण	मोवाइल स्मार्ट	कम्प्युटर	इन्टरनेट
१	१०३४	३५	९९९	२५४	६३७	१	७६४	७०२	३०	२४७
२	९३६	२८	९०८	१२८	५७८	०	६१५	६९१	१३३	१२७
३	१०९९	४१	१०५८	७८	५८६	१	८१८	६७३	१४२	५३
४	१२९७	४०	१२५७	१६९	७१९	२	९१०	७१०	३२	३०८
५	१८२३	७७	१७४६	३२६	९०३	१६	१३८४	१२९५	१६६	३५५
६	१७३३	४२	१६९१	२८५	८३५	२	१३२४	९९७	२३३	३६५
जम्मा	७९२२	२६३	७६५९	१२४०	४२५८	२२	५८१५	५०६८	७३६	१४५५

राष्ट्रिय जनगणना २०७८

परिच्छेद तीन : वर्जु गाउँपालिकाको विपद् जोखिमको अवस्था

३.१ वर्जु गाउँपालिका क्षेत्रको प्रकोपको पहिचान र स्तरिकरण

विषम भू-बनावट, कमजोर भौगर्भिक अवस्था, मौसमी विषमता तथा जलवायु परिवर्तनका साथै जनसंख्या बृद्धि, गरिबी, अव्यवस्थित शहरीकरण र प्रकोप जोखिमलाई ध्यान नदिई गरिने विकास निर्माणका कार्यहरूले गर्दा नेपाल विभिन्न प्राकृतिक र गैर प्राकृतिक प्रकोपहरूबाट सिर्जित विपद्को उच्च जोखिममा रहेको छ । जलवायु परिवर्तनका कारण मौसमजन्य प्रकोपहरूको प्रकृति, मात्रा र प्रवृत्ति फरक हुँदै गएको छ । जसका कारण विपद् व्यवस्थापनमा नयाँ चुनौतीहरू थपिँदै गएका छन् ।

नेपालमा हरेक वर्ष ५०० भन्दा बढी विभिन्न प्रकोपका घटनाहरू हुने गर्दछन् । जसमध्ये भूकम्प, बाढी, पहिरो, डुबान, चट्याङ्ग, आगलागी, हावाहुरी, हिमताल विस्फोट, सडक दुर्घटना लगायतका प्राकृतिक र गैरप्राकृतिक विपद्का घटनाहरू नियमित रूपमा घट्ने गरेका छन् । यसको परिणाम स्वरूप ठूलो मात्रामा जनधनको क्षति हुने र जीविकोपार्जनमा प्रतिकूल असर पर्ने गरेको छ । पछिल्लो ४५ वर्ष (वि.सं. २०२८ देखि २०७२) को अवधिमा नेपालमा ४०,००० भन्दा बढी व्यक्तिहरूले विपद्का कारण आफ्नो ज्यान गुमाएका छन् । उच्च मृत्युदरको अतिरिक्त, उक्त अवधिमा ७५,००० भन्दा बढी व्यक्तिहरू घाइते भएका छन् भने करिब तीस लाख मानिसहरू प्रभावित भएका छन् । यसैगरी विगत ५ वर्ष (२०७०-२०७५) तथ्याङ्क अनुसार नेपालमा वर्षोनी करीव १०,००० सडक दुर्घटना हुने गरेका छन् । जसका कारण वर्षोनी करीब २,००० भन्दा बढी व्यक्तिले ज्यान गुमाएका छन् भने करीब १३,००० व्यक्तिहरू घाइते हुन्छन् ।

सुनसरी जिल्लाको विपद्को क्षतिलाइ हेर्ने हो भने विगत २०७१-०१-१० - २०७९-१२-२९ सम्मको गृहमन्त्रालयको रेकर्ड अनुसार विपद्को जम्मा घटना संख्या १०८६ पुगेको छ । जसका कारण ८५ जनाले ज्यान गुमाएका छन् र ३१३५ परिवार प्रभावित बनेका छन् भने १०९४ घर पूर्ण क्षति भएको छ । यसको अनुमानित मुल्य ११२३९००५०० वरावरको क्षति भएको गृहमन्त्रालयसंग तथ्यांक छ ।

नेपालको संविधान, २०७२ को अनुसूची ७ मा प्राकृतिक तथा गैर प्राकृतिक विपद् पूर्वतयारी, उद्धार तथा राहत र पुनर्लाभका कार्यलाई संघ र प्रदेशको साझा अधिकारको सूचीमा सूचिकृत गरिएको छ भने अनुसूची ९ मा संघ, प्रदेश र स्थानीय तह गरी तीनै तहको साझा अधिकारको सूचीमा विपद् व्यवस्थापनलाई राखिएको छ । अनुसूची ८ ले विपद् व्यवस्थापनलाई स्थानीय तहको एकल अधिकारको सूचीमा समेटेकोले यसमा स्थानीय तहको महत्वपूर्ण भूमिका हुनपर्ने स्पष्ट उल्लेख छ ।

समग्र विपद्को अवस्थालाई हेर्दा नेपाल एक बहुप्रकोपबाट उच्च जोखिममा रहेको देश हो । विपद् जोखिम न्यूनीकरण राष्ट्रिय रणनीतिक कार्ययोजना र स्थानीय विपद् जोखिम न्यूनीकरण रणनीतिक पत्रको लक्ष प्राप्तिको काममा योगदान पुर्याउन र वर्जु गाउँपालिकाको क्षेत्रगत विकास योजनामा निर्माण प्रकृत्यामा विपद् जोखिम न्यूनीकरणलाई मुलप्रवाहीकरण गरी उत्थानशीलता विकास अवधारणालाई प्रवर्द्धन गर्न प्रकोप जोखिम क्षेत्रहरूको नक्शांकन गरिएको हो । जसलाइ वडागत रूपमा निम्नानुसार राखिएको छ ।

वडा नं १

वर्जु गाउँपालिका वडा नं १ का जनप्रतिनिधि र समुदायका केहि अगुवाहरूसंग छलफल गरिएको थियो जसमा मानवीय मृत्यु पहिलो नम्बर, जनधनको क्षतिलाइ दोस्रो नम्बर र यसको वारम्वारतालाइ तेस्रो सुचकमा राखेर प्राथमिकिकरण गरिएको थियो । जसमा क्रमस : डुवान, आगलागी, पशुवालीमा रोग, विद्युतीय दुर्घटना, खडेरी, हावाहुरी, खोला कटान, महामारी, सडक दुर्घटना जस्ता प्रकोपहरू प्राथमिकतामा परेका थिए । जसलाइ निम्न अनुसार राखिएको छ ।

तालीका का नम्बर १३ प्रकोप स्तरिकरण वडा नं १

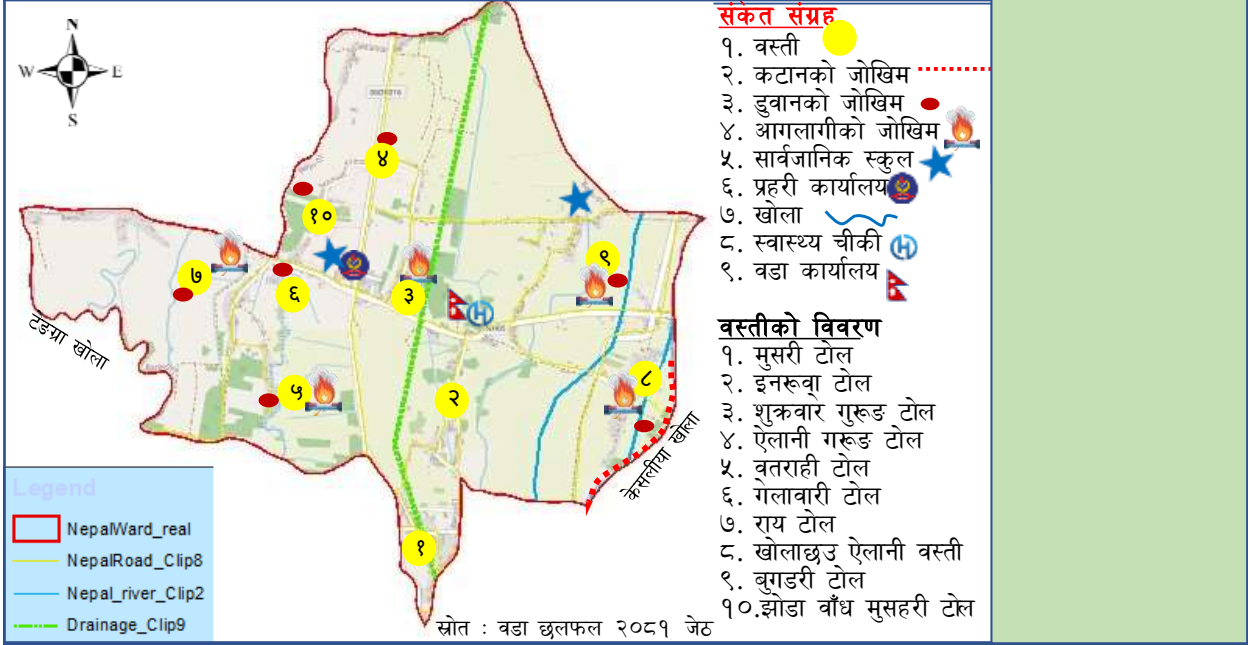
वर्जु गाउँपालिका वडा नं १ प्रको स्तरिकरण											
प्रकोप	खो.कटान	डुवान	आगलागी	हावाहुरी	स.दु.	चट्याङ	ज.आ.	खडेरी	महामारी	वि.दु.	प.वा.रोग
खो.कटान		डुवान	आगलागी	हावाहुरी	खो.कटान	खो.कटान	खो.कटान	खडेरी	खो.कटान	खो.कटान	प.वा.रोग
डुवान			डुवान	डुवान	डुवान	डुवान	डुवान	डुवान	डुवान	डुवान	डुवान
आगलागी				आगलागी	आगलागी	आगलागी	आगलागी	आगलागी	आगलागी	आगलागी	आगलागी
हावाहुरी					हावाहुरी	हावाहुरी	हावाहुरी	खडेरी	महामारी	वि.दु.	हावाहुरी
स.दु.						स.दु.	ज.आ.	खडेरी	महामारी	वि.दु.	प.वा.रोग
चट्याङ							ज.आ.	खडेरी	महामारी	वि.दु.	प.वा.रोग
ज.आ.								खडेरी	महामारी	ज.आ.	प.वा.रोग
खडेरी									महामारी	वि.दु.	प.वा.रोग
महामारी										महामारी	प.वा.रोग
वि.दु.											प.वा.रोग
प.वा.रोग											
अंकभार	5	10	9	5	1	0	2	6	5	6	6
स्तर	7	१	2	6	10	11	9	5	8	4	3
स.दु.=सडक दुर्घटना, वि.दु.= विद्युतीय दुर्घटना, प.वा.रोग =पशुवालीमा रोग, ज.आ=जनावर आतंक, खो.कटान =खोला कटान स्रोत : वडा स्तरीय छलफल २०८१											

यस वडाको अधिकांश टोलहरू जमिन होचो भएको कारण डुवानमा पर्ने गरेका छन् । वडाको पूर्वमा केसलीया खोला र पश्चिममा टेडग्रा खोला बगेको छ । सो क्षेत्रमा कटानको समस्या छ । टेडग्रा खोला विपेश गरेर चारकोशे झाडी समेतबाट पानी आउने भएकाले कुनै बेलामा यसले वितण्डा मच्चाउन सक्छ । वडालाय दुवै तरबाट खोलाले घेरैर राखेको हुनाले र यसमा झोडाखोला र नहर पनि पानीको स्रोतको रूपमा रहेको छ ।

त्यसैले नियमित रूपमा खोला र नहरलाइ सफाइ गरी पानी जम्ने स्थानबाट पानीको निकास खोज्नु जरूरी छ । खोलाको बहाव संस्कृतीलाइ अवधोध गरे पछि नै यसले विपद ल्याउने भएकोले प्राकृतिक रूपमा बहने खोलानालाहरूलाइ सोही अनुसारको मापदण्ड निर्माण गरी वगन दिनु पर्छ । विपेश गरेर बवडाको पूर्वि क्षेत्रमा खोला छेउ ओइलानी वस्ती र बुकडरी टोलमा डुवान हुने गरेको छ । पश्चिम क्षेत्रमा ओइलानी गुरुड टोल, वतहारी टोल, गेलावारी, राय टोल डुवान हुने गरेको छ । खास गरी यस वडामा

डुवानको जोखिम न्यूनीकरणका लागि विपेश गरेर खोला र पेनीलाइ नियमित सरसफाइ गर्न । खोलामा जैविक बाँध निर्माण गर्ने र साना खोलाहरलाइ निरन्तर सफाइ गर्ने । खोला अतिकेमण रोक्ने जस्ता कृयाकलापमा ध्यान दिनु पर्ने कुराहरू छलफलबाट सुझाव प्राप्त भएको छ ।

बर्जु गाउँपालिका वडा नं १ प्रकोप जोखिम नक्शा



वडा नं २

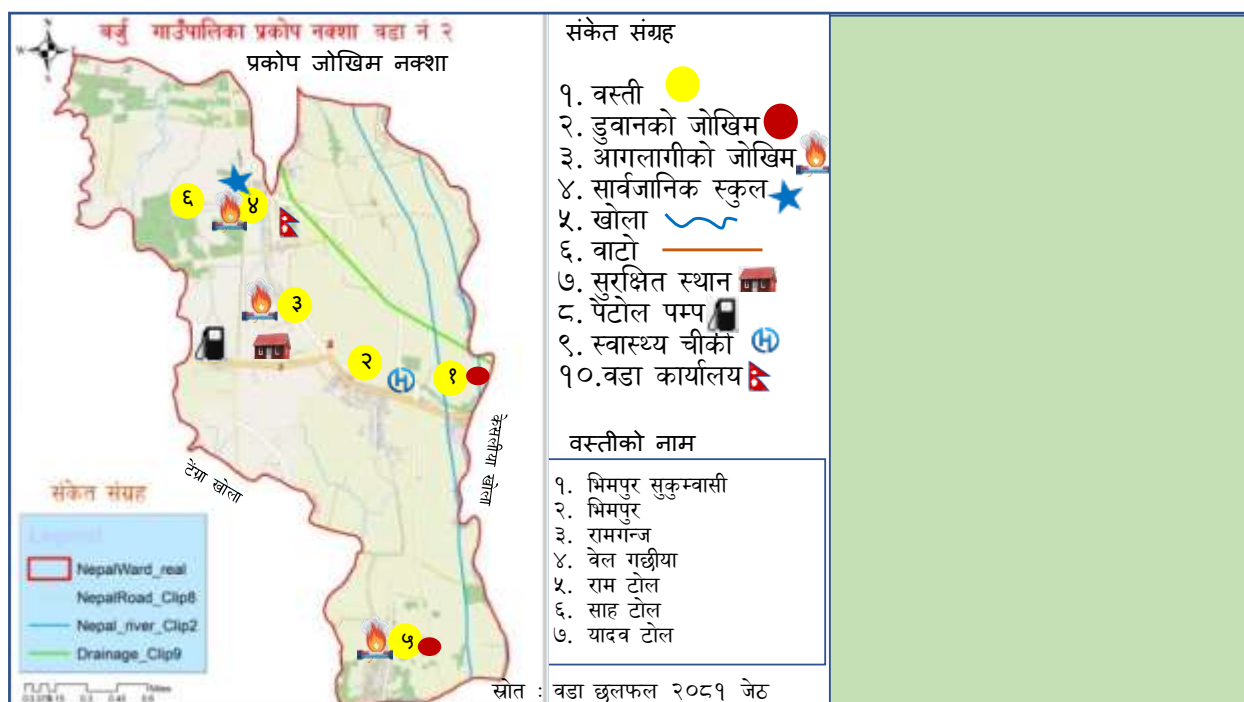
ठाउँ विशेष र हावापानी, सो स्थानको मानीसहरूको गतिविधि अनुसार प्रकोपको घटना वस्तु फरक फरक हुन सक्छ । किन भने प्रको प्राकृतिक रूपमा हुने गर्छ भने विपदका घटनाहरू मानीसको गतिविधिको कारण जानेर वा नजानेर हुन सक्छ ।

तालीका नम्बर १४ प्रकोप स्तरिकरण वडा नं २

वर्जु गाउँपालिका वडा नं २ प्रकोप स्तरिकरण											
प्रकोप	खो.कटान	डुवान	आगलागी	हावाहुरी	स.दु.	चट्याङ	ज.आ.	खडेरी	महामारी	वि.दु.	प.वा.रोग
खो.कटान		डुवान	आगलागी	हावाहुरी	खो.कटान	खो.कटान	ज.आ.	खडेरी	महामारी	वि.दु.	प.वा.रोग
डुवान			डुवान	डुवान	डुवान	डुवान	डुवान	डुवान	डुवान	डुवान	डुवान
आगलागी				आगलागी	आगलागी	आगलागी	आगलागी	आगलागी	आगलागी	आगलागी	आगलागी
हावाहुरी					स.दु.	हावाहुरी	हावाहुरी	खडेरी	महामारी	हावाहुरी	प.वा.रोग
स.दु.						स.दु.	ज.आ.	खडेरी	महामारी	स.दु.	प.वा.रोग
चट्याङ							ज.आ.	खडेरी	महामारी	वि.दु.	प.वा.रोग
ज.आ.								खडेरी	महामारी	ज.आ.	प.वा.रोग
खडेरी									महामारी	खडेरी	प.वा.रोग
महामारी										महामारी	प.वा.रोग
वि.दु.											प.वा.रोग
प.वा.रोग											
अंकभार	३	१०	१०	५	४	१	५	६	८	३	९
स्तर	९	१	२	६	८	११	७	५	४	१०	३

स.दु.=सडक दुर्घटना, वि.दु.= विद्युतीय दुर्घटना, प.वा.रोग =पशुवालीमा रोग, ज.आ.=जनावर आतंक, खो.कटान =खोला कटान
स्रोत : वडा स्तरीय छलफल २०८१

यसरी हेर्दा वडा नं २ मा प्रकोपको प्राथमिकताको हिसावले डुवान, आगलागी, पशुवालीमा रोग, महामारी, खडेरी, हावाहुरी, जनावर आतंक, सडक दुर्घटना र खोला कटान रहेका छन ।



डुवानको जोखिममा भिमपुर सुकुम्वासी वस्तीका २० घर र वेल गछिया नहरको नजिक रहेका २० गरी जम्मा ४० घर उच्च जोखिममा रहेका छन । यसको प्रमुख कारण सुनसरी खोलाको ओभरफ्लो पानी हो भन्ने कुरा छलफलमा आएको छ ।

आगलागीको हिसावले वडा नं २ खास गरी यादव टोलका २० घरधुरी उच्च जोखिममा रहेका छन् । घरमा छांना, घर बाहिर चुलो वाल्ने, खुल्ला स्थानमा खाना खाना पकाउने, घुस बलेको आगो राम्रो संग न निभाउने जस्ता गतिविधिको कारण आगलागी हुने गरेको छ । यसका लागि सरकारले फुसको छांना विस्थापन कार्यक्रम ल्याउनु पर्छ भन्ने कुरा छलफलमा आएको छ । रामगन्ज वेलगछिया, भिमपुर, रायटोल जनावरको आतंकबाट वेलावेलामा प्रभावित हुने गरेका छन ।

सुनसरी खोलामा वाँध निर्माणका लागि खास गरी २ वटा कुरा कुरा छलफलमा आएको छ । सुनसरी खोलाले वार्षिक रूपमा वाढी संगै मलिलो पाँगो माटो वगाएर खेतवारीमा हाल्ने हुनाले अन्न वालीमा मलजल पुग्छ तर वाँध वाँधेर खेतवारीमा पानी पस्न नदिने वित्तिकै माटो रूखो हुन थाल्छ र अन्न वालीमा उत्पादन घट्छ । त्यसैले वाँध वाँध्नु भन्दा डुवान मैत्र घर निर्माण तथा बाढी मैत्री खानेपानी व्यवस्थापन जस्ता कुराहरूमा ध्यान दिँदा राम्रो हुन्छ भन्ने कुरा पनि छलफलमा आएको छ ।

वडा नं ३

वडा स्तरको छलफलबाट वडा नं ३ मा प्रकोपको हिसावले पहिलो देखि क्रमस : डुवान, आगलागी, हावाहुरी, पशुवालीमा रोग, जनावर आतंक, सडक दुर्घटना, खोला कटान, खडेरी, विद्युतीय दुर्घटना, महामारी, चट्या भनी छलफलमा आएको छ ।

वडा नं ३ को वैरीया टोल, गुरुड टोल, फारम टोलका १२५ घरधुरी डुवानको उच्च जोखिममा छन् । खास गरी वडामा वग्ने टेङ्गा खोला, केसलीया खोला, धमना खोला, मुतुवा खोलाको व्यवस्थापन हुन नसक्दा यसबाट डुवानको समस्या भएको भन्ने वडावासीको भनाइ रहेको छ ।

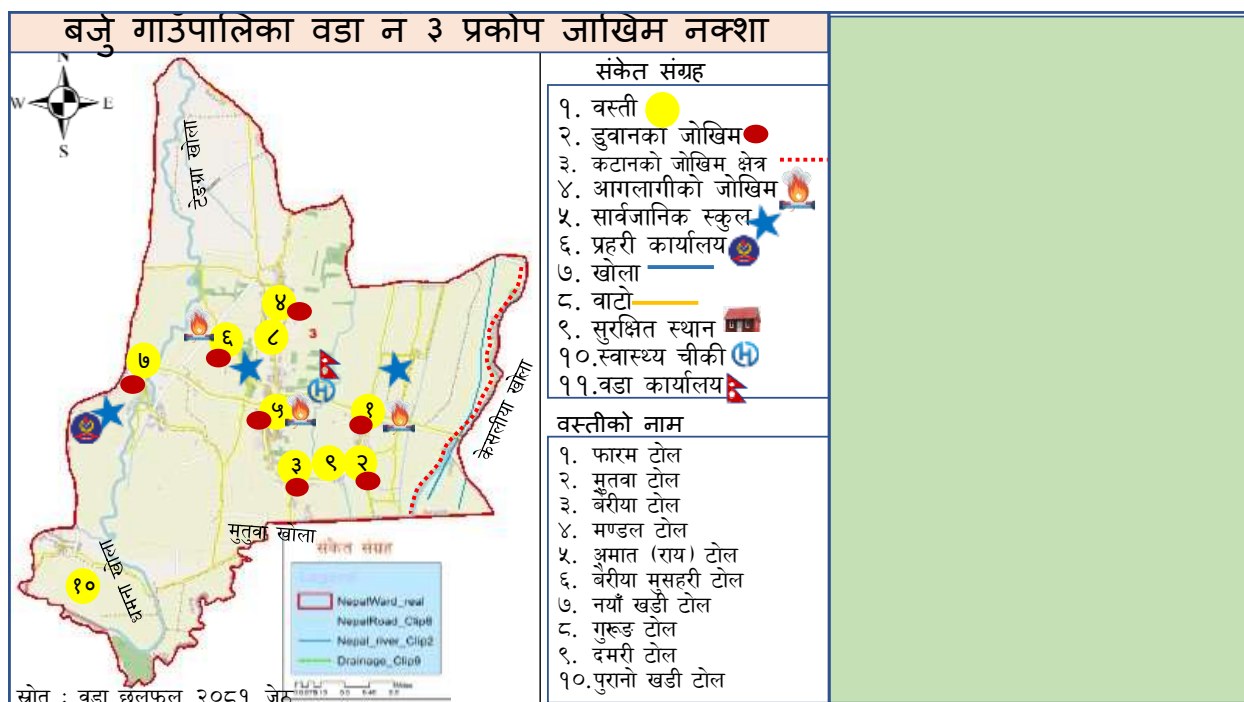
जंगल नजिक हुँदा वडाको सबै घरहरू आगलागी र जंगली जनावरको आतंकबाट प्रभावित रहेका छन् । स्थानीय रूपमा वग्ने खोला खोल्सीहरू अतिक्रमणका कारण डुवानको समस्यामा थप सहयोग पुगिरहेको छ । विपद व्यवस्थापनको एउटै मुल मन्त्र स्थानीय समुदायको संगठन र सचेतना नै हो । राज्यले जतिनै नीति र कानून निर्माण गरे पनि समुदाय सक्षम नभए सम्म विपद् व्यवस्थापन सम्भव छैन । त्यसैले स्थानीय विपद् विपद व्यवस्थापन ऐनमा वडा विपद व्यवस्थापन समितिको जिम्मेवारी भित्र समुदाय स्तरको विपद् व्यवस्थापन समितिहरू गठन गरी परिचालन गर्ने जिम्मेवारी तोकेको छ ।

त्यसैले वडा कार्यलयबाट बार्षिक रूपमा योजना निर्माण हुँदा विपद र विकासलाइ संगै लिएर जानु पर्छ । अहिले गरेको विकासले ५ वर्षपछि कस्तो खालको विपद निम्त्याउँछ भन्ने विपद्को प्रभाव मुल्यांकन गरेर योजना तर्जुमा गर्नु पर्छ ।

तालीका नम्बर १५ प्रकोप स्तरिकरण वडा नं ३

वर्जु गाउँपालिका वडा नं ३ प्रकोप स्तरिकरण											
प्रकोप	खो.कटान	डुवान	आगलागी	हावाहुरी	स.दु.	चट्याङ	ज.आ.	खडेरी	महामारी	वि.दु.	प.वा.रोग
खो.कटान		डुवान	आगलागी	हावाहुरी	खो.कटान	खो.कटान	ज.आ.	खडेरी	खो.कटान	खो.कटान	प.वा.रोग
डुवान			डुवान	डुवान	डुवान	डुवान	डुवान	डुवान	डुवान	डुवान	डुवान
आगलागी				आगलागी	आगलागी	आगलागी	आगलागी	आगलागी	आगलागी	आगलागी	आगलागी
हावाहुरी					हावाहुरी	हावाहुरी	हावाहुरी	हावाहुरी	हावाहुरी	हावाहुरी	हावाहुरी
स.दु.						स.दु.	स.दु.	स.दु.	स.दु.	स.दु.	प.वा.रोग
चट्याङ							ज.आ.	खडेरी	महामारी	वि.दु.	प.वा.रोग
ज.आ.								ज.आ.	ज.आ.	ज.आ.	प.वा.रोग
खडेरी									खडेरी	खडेरी	प.वा.रोग
महामारी										महामारी	प.वा.रोग
वि.दु.											प.वा.रोग
प.वा.रोग											
अंकभार	५	११	१०	९	६	१	६	४	३	३	८
स्तर	७	१	२	३	६	११	५	८	१०	९	४

स.दु.=सडक दुर्घटना, वि.दु.= विद्युतीय दुर्घटना, प.वा.रोग =पशुवालीमा रोग, ज.आ=जनावर आतंक, खो.कटान =खोला कटान
स्रोत : वडा स्तरीय छलफल २०८१



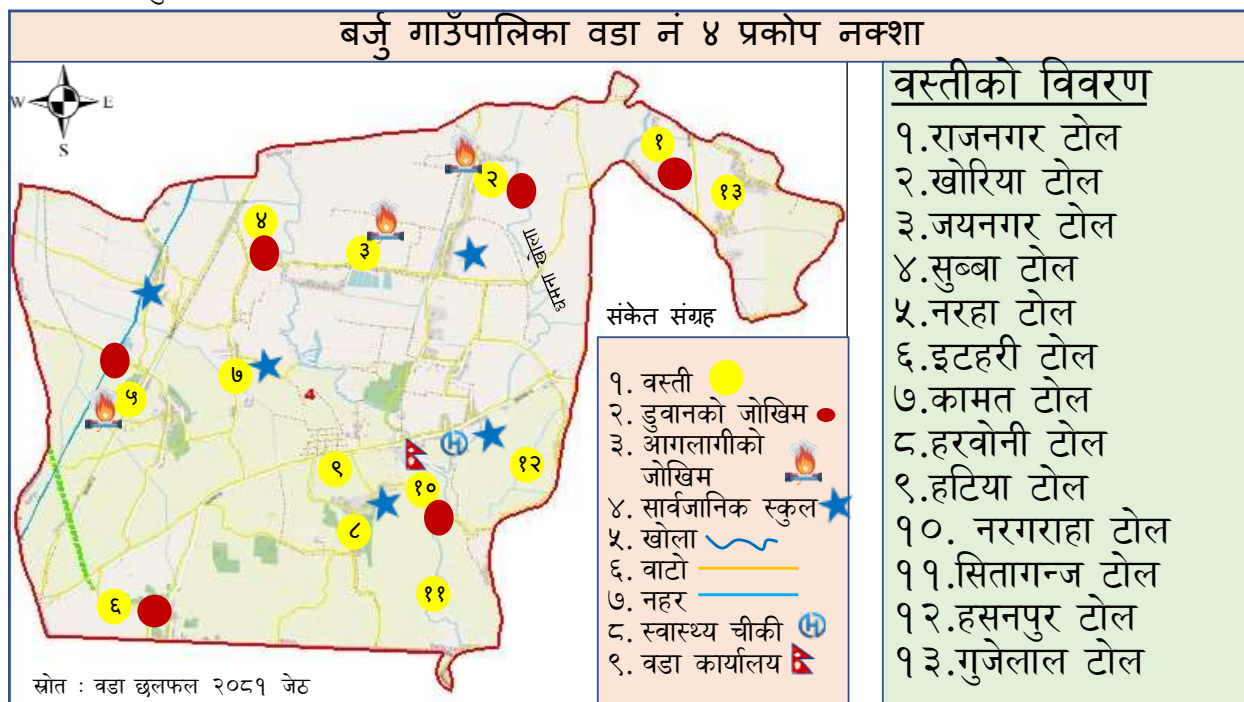
वडा नं ४

यस वडामा नरगराह टोलको ६० घरधुरी, इटहरी टोलका २५ घरधुरी, सुब्बा टोलका २० घरधुरी, राजगर टोलका २० घरधुरी र नरहा टोलका ४० घरधुरी डुवानको जोखिममा रहेका छन् । डुवानको प्रमुख कारण भुगोल होचो हुनु तथा धमना खोला र स्थानीय रूपमा निर्माण गरिएका नहरहरू जिम्मेवार छन् । वस्तीमा रहेका जम्मा १३ वटा टोलहरू मध्ये ६ वटा टोलहरू खोरीया टोल, हसनपुर टोल, नरगराहा टोल, सुब्बा टोल, नरहा टोल र इटहरी टोल डुवानमा पर्ने गरेका छन् ।

स्थानीय तह र जिल्ला विपद व्यवस्थापन समितिले वार्षिक रूपमा विपद पूर्वतयारी तथा प्रतिकार्य योजना निर्माण गर्ने गरेको छ । यो योजनाले यसरी डुवानमा परिवर्तित परिस्थिति तत्काल सहयोग गर्न सकियोस भनेर विभिन्न विषयगत समिति (Cluster) हरू निर्माण गरेर काम गरिरहेको छ । त्यसैले ती योजनाहरूले यी समुदायको समस्यालाई प्रत्यक्ष रूपमा सम्बोधन गरेन भने स्थानीय तह र जिल्ला विपद पूर्वतयारी तगा प्रतिकार्य योजनाको प्रभावकारीतामा प्रश्न चिन्ह खडा हुन्छ । त्यसैले द्रुतलेखाजोखा मार्गदर्शन अनुसार हरेक वडामा विपदको समयमा २४ घण्टा भित्र प्रारम्भिक सुचना तयार गर्ने गरी द्रुत लेखाजोखा समिति गठन गर्नु पर्छ ।

हरेक वडामा गठन भएका यी समितिहरूले कार्यविधि अनुसार हरेक विपदका घटना भएको २४ घण्टा भित्र सुचना संस्थागत रूपमा संकलन गरेर पालिकाले अन्य संस्था तथा निकायहरूलाई वितरण गर्न सक्ने व्यवस्थित कामको थालनी गर्नु पर्छ । यसो गरेमा मात्र विपद व्यवस्थापनमा गैरसरकारी तथा निजी क्षेत्रको सहभागिता वढाउन सकिन्छ । किन भने विपद व्यवस्थापन सरकार मात्र एकलैले गर्न सक्ने चिज होइन र निजिक्षेत्र

एकलैले गर्ने काम पनि होइन । यो त सरकार, गैरसरकारी संस्था, नीजिक्षेत्र र समुदाय सबै मिलेर समुहिक प्रयासबाट गर्नुपर्ने काम हो ।



तालीका नम्बर १६ प्रकोप स्तरिकरण वडा नं ४

बर्जु गाउँपालिका वडा नं ४

प्रको स्तरिकरण

प्रकोप	खो.कटान	डुवान	आगलागी	हावाहुरी	स.दु.	चट्याङ	ज.आ.	खडेरी	महामारी	वि.दु.	प.वा.रोग
खो.कटान		डुवान	आगलागी	हावाहुरी	स.दु.	चट्याङ	ज.आ.	खडेरी	खडेरी	वि.दु.	प.वा.रोग
डुवान			डुवान	डुवान	डुवान	डुवान	डुवान	डुवान	डुवान	डुवान	डुवान
आगलागी				हावाहुरी	आगलागी	आगलागी	ज.आ.	खडेरी	आगलागी	आगलागी	आगलागी
हावाहुरी					हावाहुरी	हावाहुरी	ज.आ.	खडेरी	हावाहुरी	हावाहुरी	प.वा.रोग
स.दु.						स.दु.	ज.आ.	खडेरी	स.दु.	वि.दु.	प.वा.रोग
चट्याङ							ज.आ.	खडेरी	महामारी	वि.दु.	प.वा.रोग
ज.आ.								ज.आ.	ज.आ.	ज.आ.	प.वा.रोग
खडेरी									खडेरी	खडेरी	प.वा.रोग
महामारी										महामारी	प.वा.रोग
वि.दु.											प.वा.रोग
प.वा.रोग											
अंकभार	१	१०	७	७	५	२	९	८	३	४	९
स्तर	११	१	६	४	७	१०	३	४	९	८	२

स.दु.=सडक दुर्घटना, वि.दु.= विद्युतीय दुर्घटना, प.वा.रोग =पशुवालीमा रोग, ज.आ.=जनावर आतंक, खो.कटान =खोला कटान
 स्रोत : वडा स्तरीय छलफल २०८१

वडा नं ५

तालीका नम्बर १७ प्रकोप स्तरिकरण वडा नं ५

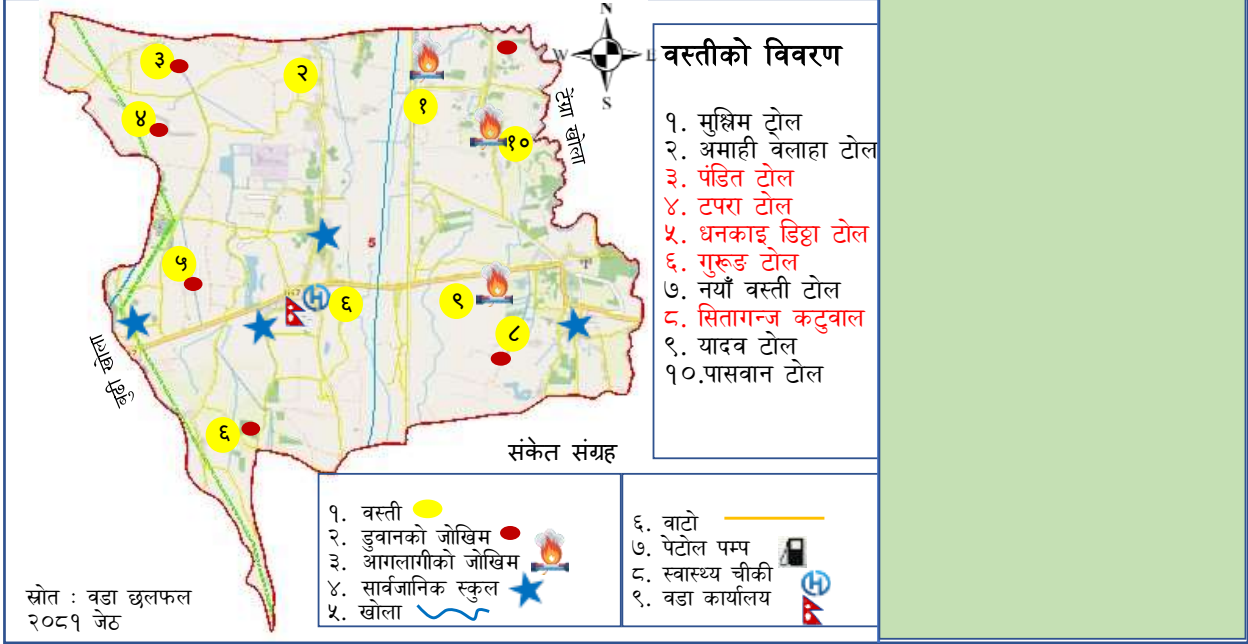
वजे गाउँपालिका वडा नं ५											
प्रकोप स्तरिकरण											
प्रकोप	खो.कटान	डुवान	आगलागी	हावाहुरी	स.दु.	चट्याङ	ज.आ.	खडेरी	महामारी	वि.दु.	प.वा.रोग
खो.कटान		डुवान	आगलागी	हावाहुरी	स.दु.	चट्याङ	ज.आ.	खडेरी	महामारी	वि.दु.	प.वा.रोग
डुवान			डुवान	डुवान	डुवान	डुवान	डुवान	डुवान	डुवान	डुवान	डुवान
आगलागी				आगलागी	आगलागी	आगलागी	ज.आ.	आगलागी	आगलागी	आगलागी	आगलागी
हावाहुरी					हावाहुरी	हावाहुरी	ज.आ.	हावाहुरी	महामारी	वि.दु.	प.वा.रोग
स.दु.						स.दु.	ज.आ.	स.दु.	महामारी	स.दु.	प.वा.रोग
चट्याङ							ज.आ.	खडेरी	महामारी	वि.दु.	प.वा.रोग
ज.आ.								ज.आ.	ज.आ.	ज.आ.	ज.आ.
खडेरी									महामारी	वि.दु.	प.वा.रोग
महामारी										महामारी	प.वा.रोग
वि.दु.											प.वा.रोग
प.वा.रोग											
अंकभार	१	१०	९	५	५	२	१०	३	७	६	८
स्तर	११	१	३	७	८	१०	२	९	५	६	४

स.दु.=सडक दुर्घटना, वि.दु.= विद्युतीय दुर्घटना, प.वा.रोग =पशुवालीमा रोग, ज.आ=जनावर आतंक, खो.कटान =खोला कटान
 स्रोत : वडा स्तरीय छलफल २०८१

वडा नं ५ मा प्रकोपको हिसावले क्रमशः डुवान, जनावर आतंक, आगलागी, पशुवालीमा रोग, महामारी, विद्युतीय दुर्घटना, हावाहुरी, सडक दुर्घटना, खडेरी, चट्याङ, खोला कटान भनी वडा स्तरको छलफलबाट प्राप्त भएको छ । वडाको पूर्वमा टेङ्ग्रा खोला र पश्चिममा बुढी खोला तथा निर्माण गरिएका नहरहरू डुवानका लागि पानीको स्रोतको रूपमा रहेका छन् । खास गरी खोला अतिक्रमण, सडक निर्माणका कामहरू विपद व्यवस्थापनका दृष्टिले मुल्यांकन नहुनु जस्ता कुराहरू डुवानका लागि जिम्मेवार छन् । त्यसैले स्थानीय पालिकामा हरेक स्थानीय तहले विकास निर्माणमा विपद प्रभाव मुल्यांकन कार्यविधि निर्माण गरी लागु गर्नु जरूरी छ । अर्कोतिर सडक, खानेपानी तथा टेलीकम बीचमा एक आपसमा समन्वयको अभावमा पनि डुवानको समस्या बढिरहेको अवस्था छ ।

गुरुङ टोल, टपरा टोल र पण्डित टोलका १७५ घर खोलामा बाँध नहुँदा पानी ओभरफ्लो हुँदा वस्तीमा डुवान भएको कुरा वडा छलफलबाट आएको छ । २०५७ सालमा आगलागीबाट ६ जनाको मृत्यु भए छ । खास गरी आगलागीबाट कसरी बच्ने भन्ने चेतना अभाव तथा वस्तीमा घरको संरचनाका कारण यस वडामा आगलागीका घटनाहरू हुने गरेको छ । जंगली जनावरले पनि वाली नष्ट गरेर दुख दिने गरेका छन् । कतिपय संरचित जनावरहरू मार्न नपाइने हुनाले यसको जोखिमलाई कसरी न्यूनीकरण गर्ने भन्ने विषयमा फरक ढंगले काम गर्न जरूरी छ । जनावरले क्षति गरेको वालीनालीको क्षतिपुर्तिका लागि प्रष्ट कार्यविधि नहुनु र भएको कार्यविधिमा प्रकृयागत जटिलताका कारण कार्यान्वयनमा समस्या रहेको अनुभव समुदायको रहेको वडा छलफलमा आएको छ ।

बर्जु गाउँपालिका वडा नं ५ प्रकोप जोखिम नक्शा



वडा नं ६

यो वडामा खास गरी टपरा टोल, देता टोल र मेहेता टोलका १०० घरधुरी डुवानको उच्च जोखिममा छन् । डुवानको प्रमुख कारण भुगोल होचो तथा पूर्वमा टेङ्गा र पश्चिममा वुढी खोलाको पानी व्यवस्थापन नहुँदा डुवानको समस्या भएको छ । र आगलागीको हिसावले मेहेता टोल र खोरिया टोलको २० घरधुरी जोखिममा छन् । जनावर आतंकको हिसावले वडाको सबै वस्तीमा दुख दिने गरेको कुरा आएको छ ।

नेपालमा ३ तहको सरकार छ तर विपद् व्यवस्थापनमा ४ तहको संरचना छ । ति सबै तहहरूमा कानूनी रूपमा नै विपद् व्यवस्थापन कोश राख्ने व्यवस्था छ । तर ती सबै कोसको पैसा राहत वितरणका लागि मात्र खर्च गर्न पाइने गरी कोष परिचालन कार्यविधिले निर्देश गरेको छ । जोखिम न्यूनीकरणमा खर्च हुन सकिरहेको छैन ।

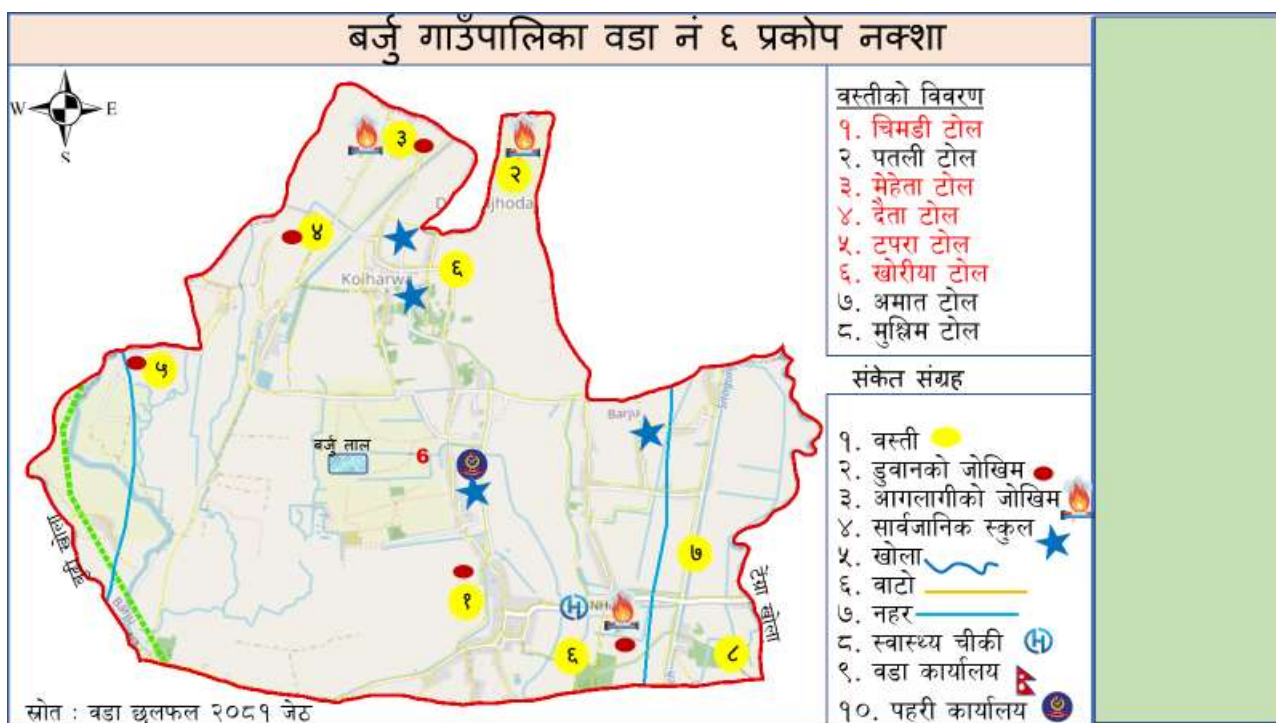
गृह मन्त्रालयले विपद् व्यवस्थापन कोशको रकम ७० प्रतिशत जोखिम न्यूनीकरणमा खर्च गर्ने गरी कार्यविधि सच्याउँन सबै स्थानीय तहहरूलाई सुझाएको छ तर स्थानीय तहहरूले सो अनुसार कार्यविधिलाइ परिमार्जन गरेर जोखिम न्यूनीकरणमा खर्च गर्न सकिरहेको छैन । २०३९ साल देखि नै राहत दिने काममा अभ्यस्त रहोको नेपालको सरकारी संरचना जोखिम न्यूनीकरणमा खर्च गर्ने गरी काम गर्न अभ्यस्त हुन सकिरहेको छैन । तर जवसम्म जोखिम न्यूनीकरणमा सघन कामहरू हुँदैन विकास पनि दीगो हुँदैन र समुदायको जोखिम पनि घट्ने वाला छैन ।

वडा नं ६ को प्रकोपको प्राथमिकताक्रम हेर्दा क्रमस : आगलागी, डुवान, हावाहुरी, सडक दुर्घटना, जनावर आतंक, पशुवालीमा रोग, खडेरी, महामारि, विद्युतीय दुर्घटना, चट्याङ हुन भन्ने कुरा वडा छलफलबाट आएको छ ।

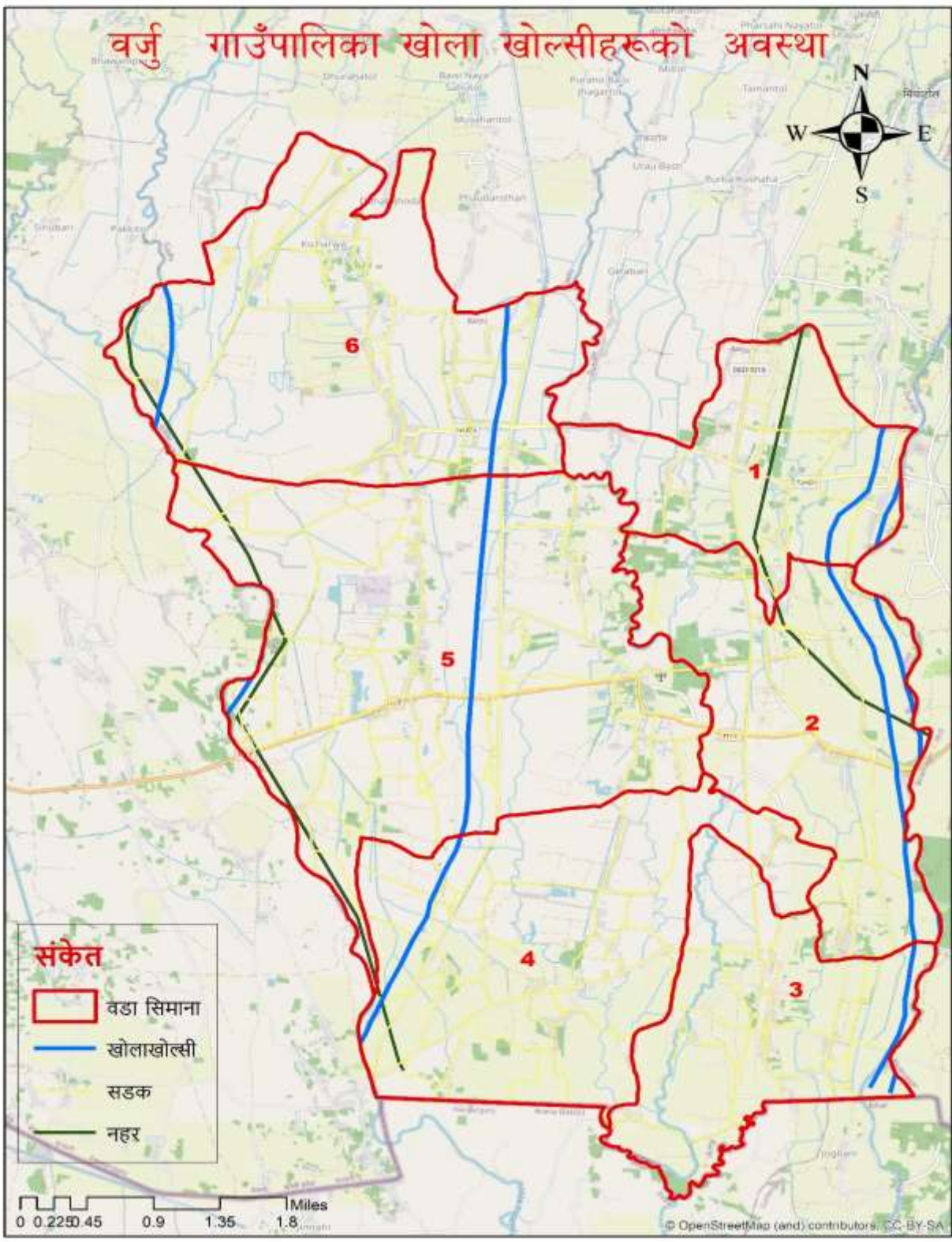
तालीका नम्बर १८ प्रकोप स्तरिकरण वडा नं ६

वर्जु गाउँपालिका वडा नं ६											
प्रकोप स्तरिकरण											
प्रकोप	खो.कटान	डुवान	आगलागी	हावाहुरी	स.दु.	चट्याङ	ज.आ.	खडेरी	महामारी	वि.दु.	प.वा.रोग
खो.कटान		खो.कटान	खो.कटान	हावाहुरी	स.दु.	चट्याङ	ज.आ.	खो.कटान	खो.कटान	खो.कटान	प.वा.रोग
डुवान			आगलागी	डुवान	डुवान	डुवान	डुवान	डुवान	डुवान	डुवान	डुवान
आगलागी				आगलागी	आगलागी	आगलागी	आगलागी	आगलागी	आगलागी	आगलागी	आगलागी
हावाहुरी					हावाहुरी	हावाहुरी	हावाहुरी	हावाहुरी	हावाहुरी	हावाहुरी	हावाहुरी
स.दु.						स.दु.	स.दु.	स.दु.	स.दु.	स.दु.	स.दु.
चट्याङ							ज.आ.	खडेरी	महामारी	वि.दु.	प.वा.रोग
ज.आ.								ज.आ.	ज.आ.	ज.आ.	ज.आ.
खडेरी									खडेरी	खडेरी	खडेरी
महामारी										वि.दु.	प.वा.रोग
वि.दु.											प.वा.रोग
प.वा.रोग											
अंकभार	६	९	१०	९	८	२	७	५	३	२	५
स्तर	६	२	१	३	४	११	५	८	९	१०	७

स.दु.=सडक दुर्घटना, वि.दु.= विद्युतीय दुर्घटना, प.वा.रोग =पशुवालीमा रोग, ज.आ=जनावर आतंक, खो.कटान =खोला कटान
 स्रोत : वडा स्तरीय छलफल २०८१



३.२ खोला खोल्सी र यसबाट उत्पन्न जोखिम



तालीका नम्बर १९ वर्जु गाउँपालिकामा विद्यमान खोला खोल्सीको विवरण

वडा नं	खोलाखोल्सीको नाम	खोला बग्ने टोलको नाम	उच्च जोखिम वस्ती	जोखिममा रहेको घरधुरी	स्थानान्तरण नै गर्नु पर्ने घरधुरी
१	केशलिया खोला	खोला छेउको ऐलानी बस्ति बुग्डरी टोल	खोला छेउ को ऐलानी बस्ति	१६५	२०
२	केसलिया खोला	भिम्पुर सुकुम्बासी टोल - राय टोल	भिम्पुर सुकुम्बासी टोल	२०	२०
३	केसलिया खोला	फारम टोल	फारम टोल ,राय टोल	२०० ३००	
	धमना-तेँगा खोला	पुरानो खडी टोल, राय टोल बैरिया टोल	पुरानो खडी टोल, दम्रि टोल, राय टोल, बैरिया टोल, बैरिया मुसहरी टोल	५००	
४	धमना खोला	जयनगर, नर्गरहा			
६	तेँगा खोला	राय टोल, मुस्लिम टोल			
	बुढी खोला	टपरा, देता	टपरा देता	२० ३०	
	बर्जु ताल	चिमडी, मेहता टोल			
	जम्मा			२३५	४०

स्रोत : वडा स्तरीय छलफल २०८१

३.३ जोखिम न्यूनीकरणका लागि वडाबाट प्राप्त सुझावहरू

वर्जु गाउँपालिकाको विपद जोखिम नक्शांकनको क्रममा वडा स्तरीय भेला आयोजना गरिएको थियो । जसकम वडम भलेलाले जोखिम न्यूनीकरणका लागि निम्न सुझाव दिएको छ ।

नीतिगत संरचना विकास

- वडा स्तरीय विपद व्यवस्थापन समितिहरू गठन गरिएको छ तर वडा नं ५ मा गठन गरिएको छैन । तत्काल सो वडामा समिति गठन गरी समितिहरूको नियमित बैठक र क्षमता विकासका तालीमहरू उपलब्ध गराउने ।
- वडामा द्रुत लेखाजोखा मार्गदर्शन २०७८ वमोजिम द्रुत लेखाजोखा समिति गठन गरी द्रुत लेखाजोखाको विषयमा क्षमता विकास तालीम दिने ।
- प्रत्येक वडामा विपद प्रतिकार्य सम्बन्धी समग्रीहरू भण्डारण गरी सोको प्रयोगको विषयमा नियमित ६ महिनामा नमुना अभ्यास गर्ने गराउने ।
- वडा भित्र रहेका खोला खोल्सी, नहहरू नियमित सफाइ अभियान सन्चालन गरी यसको वहाव क्षेत्र सधै सफा राख्ने राख्न लगाउने ।
- खोला खोल्सी, नहहरूको मापदण्ड निर्माणका लागि पालिकामा प्रस्तावहरू लाने र मापदण्ड निर्माणका लागि वडा स्तरबाट भुमिका खेल्ने ।
- वाँध निर्माणका लागि वायोइन्जीनियरिङ विधिलाइ अवलम्बन गरी सबै खोलाहरूमा कार्यान्वयन गर्ने यसका लागि समुदाय स्तरमा नै जनचेतनाको कामहरू संगसंगै गर्ने ।
- वस्तीमा ठुलो संख्यामा फुसका घरहरू रहेका छन् त्यसैले फुसको छाना विस्थापन अभियान सन्तचालन गर्ने ।

- वस्तीमा रहेका होचो स्थानहरूमा पानी जम्नेभइ डुवानको समस्या देखिएकाले यस्ता स्थानहरूबाट पानीको निकास क्षेत्र पहिचान गरी क्रमागत योजनाबाट ड्रेनेजहरू निर्माण गरी पानीको निकास बनाउने ।
- हरेक सरकारी कार्यालयहरूमा र सार्वजनिक रूपमा भेला हुने कार्यालयहरूमा फायर स्टिडगुसर (अग्नी सामन यन्त्र) अनिवार्य राख्ने र यसलाइ सन्चलन गर्नका लागि सार्वजनिक रूपमा नै अभिमुखिकरणहरू सन्चालन गर्ने ।
- जोखिम क्षेत्रहरूमा समुदाय स्तरको विपद व्यवस्थापन समितिहरू गठन गरी विपद व्यवस्थापनका लागि परिचालन गर्ने ।
- वडा स्तरमा गठन युवा तथा महिला समुहहरूलाइ विपद व्यवस्थापन सम्बन्धी तालीम दिने र सुचिकृत गर्ने कुरामा वडा स्तरमा नितिगत संरचनाहरू निर्माण गर्ने ।
- ग्याँस र इलेक्ट्रिको प्रयोग बढ्दै गइरहेको सन्दर्भमा भान्सा कोठा सुरक्षा सम्बन्धी तालीम समुदायका अगुवा महिलाहरूलाइ दिने र उनीहरू मार्फत अन्य महिला तथा पूरूषहरूमा जनचेतनाका कामहरू गराउने ।
- सामुदायिक कुकुहरूको स)ख्या वृद्धि र यसबाट जोखिमका कुराहरू विस्तारै बढ्दै गएको हुनालले यसको संख्या वृद्धि रोक्ने कार्यक्रमहरू सन्चालन गर्ने ।
- वडाका होचा भुगोल भएका स्थानहरूमा घर निर्माण गर्दा कम्तीमा वर्षामा पानी जम्दा घरभित्र नपस्ने गरी भुइ उचालेर घर निर्माणका लागि अनुदान सहयोगका कार्यक्रमहरू गर्ने ।
- होचो जमिनहरू वा वस्तीहरू पहिचान गरी सो स्थानहरूमा बाढीको समयमा खानेपानीमा समस्या नहो भन्नाका खातीर बाढीमैत्री धारा वा ट्युवेल निर्माण(बाढीको समयमा नडुब्ने गरी भुइ उचालेर धारा वा ट्युवेल जडान गर्ने) गर्ने ।
- पशुवालीमा रोगका कुराहरू पेचिलो बन्दै गएको देखिएकोले कम्तीमा किसानले प्राविधिक सल्लाह सजिलो ढंगले पाउन सक्ने गरी प्राविधिक व्यवस्थापन गर्ने । यसका लागि कर्मचारी नै नियुक्त गर्न सकिएन भने नी तत्काललाइ समय अनुसार सघन रूपमा कृषि सिविर, पशुरोग सिविर कार्यक्रमहरू गाउँगाउँमा स्थानीय युवाहरूको अगुवाइमा गर्ने ।

अनुसूचिहरू

अनुसूचि १ : गाउँपालिका निर्वाचित पदाधिकारीहरूको विवरण

सि नं	पद	पदाधिकारीहरूको नामथर	टोल	सम्पर्क नम्बर
वडा नं १				
	वडा अध्यक्ष	दिल बहादुर गुरुङ	शुक्रबरे	९८२७३०७२८२
	वडा सदस्य	रन्जना देवी यादव	ऐलानी बस्ती खोला छेउ	९८१०४८९३२७
	वडा सदस्य	शुसिला मुसहर	मुसहरी टोल	९८१५३४९६५९
	वडा सदस्य	अर्जुन यादव	बगडारी	९८०३६०४३७८
	वडा सदस्य	लालचन कुमार राय	राय टोल, गेलाबारी	९८११३५३३६९
वडा नं २				
	वडा अध्यक्ष	श्री महेन्द्र प्रसाद कामत	बेलाचिया कामत टोल	९८१९३१४४०९
	वडा सदस्य	श्री जय प्रकाश यादव	यादव टोल	९८१९०६६९३५
	वडा सदस्य	श्री मुकेश कुमार राय	राय टोल	९८०७३०२९८१
	वडा सदस्य	श्री देवजन्नी देवी शाह	शाह टोल	९८१९०३९३०१
	वडा सदस्य	श्री कविता चौधरी शाह	र.न. वडा	९८२९३८७८७९
	कापा सदस्य	भोला राय	र.न. वडा	९८२९३८७८७९
वडा नं ३				
	वडा अध्यक्ष	बिनोद कुमार गुरुङ	गुरुङ टोल	9819365381
	वडा सदस्य	गैलु चौधरी	खरि टोल	9817326706
	वडा सदस्य	इश्वर देव राय	राय टोल	9811356359
	वडा सदस्य	उमा देवि राय	राय टोल	9826390438
	वडा सदस्य	रुठनि देवि रिशिदेव	ठमडी टोल	9817300879
वडा नं ४				
	वडा अध्यक्ष	बिनोद गुरुङ	नरगडहा	9804039746
	वडा सदस्य	कल्पना कु. चौधरी	नराहा	9827332889
	वडा सदस्य	हंशराज चौधरी	हसनपुर	9804065139
	वडा सदस्य	मुर्तजा मिया	पुल्कित चोक	9805344868
	वडा सदस्य	मंगकी ऋषीदेव	गुजेलाल टोल	9807362758
वडा नं ५				
	वडा अध्यक्ष	अजय कुमार चौधरी	अमडीबेल्हा	9812313005
	वडा सदस्य	निर्मला ओली	सितागंज	9823107540
	वडा सदस्य	मुरली नारायण मेहता	पण्डित टोल	9823093395
	वडा सदस्य	रेखा देबी सर्दार	सर्दार टोल	9826321702
	वडा सदस्य	आलम अन्सारी	अन्सारी टोल	9817328065
वडा नं ६				
	वडा अध्यक्ष	अशोक कुमार चौधरी	चिमडी बजार	
	वडा सदस्य	अक्षय लाल पाल	पाल टोल	9804302384
	वडा सदस्य	गुन्ता चौधरी	दैता टोल	9804332377
	वडा सदस्य	मुनिन चौधरी	वडा टोल	9811334106
	वडा सदस्य	सुशिला सर्दार	कोलाल टोल	9746796499

स्रोत : वडा स्तरीय छलफल २०८१

अनुसूचि २ : वडा स्तरीय विपद व्यवस्थापन समितिहरूको विवरण

क्र.सं.	नाम	पद	संलग्न संस्था	सम्पर्क नम्बर
वडा नं १				
१.	श्री दिल बहादुर गुरुङ	संयोजक	वडा अध्यक्ष	९८२७३०७२८८
२.	श्री लाल चन्द राय	सदस्य	वडा सदस्य	९८११३५३३६९
३.	श्री अर्जुन यादव	सदस्य	वडा सदस्य	९८०३६०४३७८
४.	श्री रन्जना देवी कामत	सदस्य	वडा सदस्य	९८१०४८९३२७
५.	श्री शुसिला मुसहर	सदस्य	वडा सदस्य	९८१५२४१६५९
६.	श्री मात्रिका प्र. मेहता	सदस्य	स्वास्थ्य संस्था	
७.	श्री दयाराम खतिवडा	सदस्य	सुरक्षा निकाय	
८.	श्री कन्चन मण्डल	सदस्य	विद्यालय प्रतिनिधि	
९.	श्री पुष्प राज गुरुङ	सदस्य	नेपाली काँग्रेस प्रतिनिधि	
१०.	श्री जय बहादुर गुरुङ	सदस्य	नेकपा एमाले प्रतिनिधि	
११.	श्री बिनोद गुरुङ	सदस्य	रा.प्र.पा. प्रतिनिधि	
१२.	श्री टिका राई	सदस्य पार्टी प्रतिनिधि	
१३.	श्री कलसी यादव	सदस्य	अपाङ्गता सञ्जाल	
१४.	श्री अपेक्षा भुजेल	सदस्य	बालि क्लब प्रतिनिधि	
१५.	शोभा देवी ऋषिदेव	सदस्य	महिला समुह प्रतिनिधि	
१६.	मिलन खातिवडा	सदस्य	वडा सचिव	
वडा नं २				
१७.	महेन्द्र प्रसाद कामत	संयोजक	वडा अध्यक्ष	
१८.	जय प्रकाश यादव	सदस्य	वडा सदस्य	
१९.	मुकेश कुमार राय	सदस्य	वडा सदस्य	
२०.	देवजनी देवी शाह	सदस्य	वडा सदस्य	
२१.	कविता चौधरी शाह	सदस्य	वडा सदस्य	
२२.	इन्द्र कु. यादव	सदस्य	स्वास्थ्य संस्था	
२३.	दुखाराम चौधौरी	सदस्य	विद्यालय प्रतिनिधि	
२४.	आनन्द यादव	सदस्य	नेपाली काँग्रेस प्रतिनिधि	
२५.	सम्भु कामत	सदस्य	नेकपा एमाले प्रतिनिधि	
२६.	दिनेश शाह	सदस्य पार्टी प्रतिनिधि	
वडा नं ३				
२७.	बिनोद कुमार गुरुङ	संयोजक	वडा अध्यक्ष	
२८.	गैलु थारु	सदस्य	वडा सदस्य	
२९.	इश्वर देव राय	सदस्य	वडा सदस्य	
३०.	उमा देवि राय	सदस्य	वडा सदस्य	
३१.	रुढनि देवि रिशिदेव	सदस्य	वडा सदस्य	
३२.	मन्जु दाहाल	सदस्य	स्वास्थ्य संस्था	
३३.	टिकाराम खत्री	सदस्य	सुरक्षा निकाय	

क्र.सं.	नाम	पद	संलग्न संस्था	सम्पर्क नम्बर
३४.	शिवकुमार राय	सदस्य	विद्यालय प्रातानाथ	
३५.	तागर चौधरी	सदस्य	नपाली काब्रस प्रातानाथ	
३६.	प्रल्हाद चौधरी	सदस्य	नेकपा एमाले प्रातानाथ	
३७.	गणेश कुमार राय	सदस्य	अपाङ्गता सञ्जाल प्रतिनिधि	
३८.	अमृता राय	सदस्य	स्वास्थ्य स्वयंसेविका	
३९.	अशोक कु.यादव	सदस्य प्रतिनिधि	वडा सावित	
वडा नं ४				
४०.	बिनोद गुरुङ	संयोजक	वडा अध्यक्ष	
४१.	कल्पना चौधरी	सदस्य	वडा सदस्य	
४२.	हंसराज चौधरी	सदस्य	वडा सदस्य	
४३.	मुर्तजा मिया	सदस्य	वडा सदस्य	
४४.	मंगली ऋषिदेव	सदस्य	वडा सदस्य	
४५.	सरस्वति कु. चौधरी	सदस्य	स्वास्थ्य संस्था	
४६.	चन्दन चौधरी	सदस्य	विद्यालय प्रातानाथ	
४७.	विन्देश्वर ठाकुर	सदस्य	नपाली काब्रस प्रातानाथ	
४८.	रामवृक्ष चौधरी	सदस्य	नेकपा एमाले प्रातानाथ	
वडा नं ६				
४९.	अशोक कुमार चौधरी	संयोजक	वडा अध्यक्ष	
५०.	अक्षय लाल पाल	सदस्य	वडा सदस्य	
५१.	गुन्ता चौधरी	सदस्य	वडा सदस्य	
५२.	मुनिन चौधरी	सदस्य	वडा सदस्य	
५३.	सुशिला सर्दार	सदस्य	वडा सदस्य	
५४.	ओम प्रकाश मेहता	सदस्य	स्वास्थ्य संस्था	
५५.	इलाका प्रहरी प्रतिनिधि	सदस्य	सुरक्षा निकाय	
५६.	राजेश्वर चौधरी	सदस्य	विद्यालय प्रातानाथ	
५७.	सनिस्चर साह	सदस्य	नपाली काब्रस प्रातानाथ	
५८.	असिचन चौधरी	सदस्य	नेकपा एमाले प्रातानाथ	
५९.	दिपक कुमार राय	सदस्य पार्टी प्रतिनिधि	
६०.	सर्बाम कुमार चौधरी	सदस्य	अपाङ्गता सञ्जाल प्रतिनिधि	
६१.	राजिब चौधरी	सदस्य	बाल बलिब प्रातानाथ	
६२.	सन्जीब चौधरी	सदस्य प्रतिनिधि	वडा सावित	

स्रोत : वडा स्तरीय छलफल २०८१

अनुसूचि ३ : वडामा रहेका सामाजिक संघसंस्थाहरूको विवरण

सि नं	संघ संस्थाहरूको नाम	कार्यालय रहेको टोल	सम्पर्क व्यक्ति	सम्पर्क नम्बर
वडा नं १				
१.	साधना टोल विकास संस्था		प्रमेश्वर कामत	
२.	बजरंगबलि टोल विकास संस्था		भोला कामत	
३.	राजारानी टोल विकास संस्था		जीत बहादुर मगर	
४.	जय माँ कलि टोल विकास संस्था		सुभाष चौधरी	
५.	गौरी गोपाल टोल विकास संस्था		जनक बाहदुर गुरुड	
६.	नव दुर्गा महिला टोल विकास संस्था		रिना गुरुड	
७.	दिनाभाद्री टोल विकास संस्था		छाक्मल ऋषिदेव	
वडा नं २				
८.	रामजानकी टोल विकास संस्था	राय टोल	सन्जिव राय	
९.	राधा कृष्ण टोल विकास संस्था	राय टोल	मिथलेश कुमार राय	
१०.	राम जानकी बेलगछिया टोल विकास संस्था	बेलगछिया	कमल प्रसाद कामत	
११.	आनन्द चौक बेलगछिया टोल विकास संस्था	शाह टोल	सितल शाह	
१२.	मनोकामना टोल विकास संस्था	भिम्पुर	शम्भु महतो	
१३.	रामगंज टोल विकास संस्था	रामगंज	प्रेम भट्टराई	
वडा नं ३				
१४.	दम्प्री चोक्क टोल विकास संस्था	दम्प्री टोल	सुकदेव महतो	
१५.	अमडुवा फारम टोल विकास संस्था	फारम टोल	रामदेव यादव	
१६.	दुर्गा मन्दिर राय टोल विकास संस्था	राय टोल	सुर्य नारायण राय	
१७.	अम्रेश्वरनाथ शिव मन्दिर टोल विकास संस्था	राय टोल	अनिल कुमार राय	
१८.	गुरुड टोल विकास संस्था	गुरुड टोल	सृजना कुमारी गुरुड	
१९.	बैरिया टोल विकास संस्था	बैरिया टोल	लक्ष्मण चौधरी	
२०.	राजाजी मण्डल टोल विकास संस्था	मण्डल टोल	प्रमोद कुमार मण्डल	
२१.	खडाहे टोल विकास संस्था	खडाहे टोल	परमानन्द चौधरी	
वडा नं ४				
२२.	पुलकित चोक टोल विकास संस्था		सफिद मिया	
२३.	सितगंज-१० टोल विकास संस्था		तारा थापा	
२४.	सुक्रबरे हतिय टोल विकास संस्था		श्याम नारयण चौधरी	
२५.	इटहरी टोल विकास संस्था		बिनोद मेहता	
२६.	नाराह बेद मन्दिर टोल विकास संस्था		अशोक कुमार चौधरी	

स्रोत : वडा स्तरीय छलफल २०८१

अनुसूचि ४ : सरकारी कार्यालयहरूको विवरण

सि नं	कार्यालय तथा युनिटको नाम	कार्यालय रहेको टोल	प्रमुखको नामथर	सम्पर्क नम्बर	कार्यालयको नम्बर
वडा नं १					
१.	नेपाल प्रहरी	सुक्रबारे	श्री दयाराम खतिवडा		
२.	नेपाली सेना				
३.	स्वास्थ्य चौकी	सुक्रबारे	श्री मात्रिका प्र. मेहता		
४.	वडा कार्यालय	सुक्रबारे	दिल बहादुर गुरुङ		
वडा नं २					
५.	नेपाल प्रहरी				
६.	नेपाली सेना				
७.	स्वास्थ्य चौकी	भीम्पुर	इन्द्र यादव		
८.	वडा कार्यालय	बेलगाछिया	महेन्द्र प्रसाद कामत		
वडा नं ३					
९.	नेपाल प्रहरी	नया खाडी टोल	परिवर्तन भैरहे हुनाले नया असहि को नामलिन सकिएन		
१०.	नेपाली सेना				
११.	स्वास्थ्य चौकी	फारम टोल	मंजु दाहाल		
१२.	वडा कार्यालय	फारम टोल	बिनोद कुमार गुरंग		
वडा नं ६					
१३.	नेपाल प्रहरी	चिमडी	इलाका प्रम्कुह परिवर्तन भइराहने		
१४.	नेपाली सेना				
१५.	स्वास्थ्य चौकी	चिमडी	ओम प्रकाश मेहता		
१६.	वडा कार्यालय	चिमडी	अशोक कुमार चौधरी		

स्रोत : वडा स्तरीय छलफल २०८१

अनुसूचि ५ : पेट्रोल पम्पहरूको विवरण

टोल	पेट्रोल पम्प वा ग्यास डिपोको नाम	स्थान	पेट्रोल वा ग्यास भण्डार रहेको ५०० मि. वरीपरी कतिवटा घर रहेका छन् ?	सुरक्षाका लागि तयारीहरू के के गरिएको छ सुचना, फायस्टिडग्युसर आदि
	गोयल एंड सँस	भीम्पुर	१	छ
	मुक्तिनाथ पेट्रोल पम्प	अमाही बेल्ला	छ	छ

स्रोत : वडा स्तरीय छलफल २०८१

अनुसूचि ६ : सामुदायिक भवनहरूको विवरण

वडा नं	सामुदायिक भवनको नाम	भवन रहेको टोलको नाम	कसको संरक्षणमा रहेको छ ?	सम्पर्क व्यक्तिको नाम	सम्पर्क व्यक्तिको नम्बर
१.	राम जानकी मन्दिर	रामगंज	टोल विकास समितिको		
२.	फारम सामुदायिक भवन	फारम टोल	वडा	वडा प्रमुख	
३.	चिमडी सामुदायिक भवन	चिमडी	वडाको	वडा प्रमुख	

स्रोत : वडा स्तरीय छलफल २०८१

अनुसूचि ७ : सुरक्षित र खुल्ला स्थानहरू

क्र सं	पहिचान गरिएको हुल्ला स्थानको नाम	सुरक्षित स्थानको ठेगाना	कित परिवार राख्न सकिन्छ ।	सो स्थानमा भौतिक संरचनाहरू के के छन् ?
१.	श्री राम सित विध्यलय	भिम्पुर	४००-५००	भवनहरू, खानेपानीको राम्रो व्यवस्था,
२.	नेपाल राष्ट्रिय शिव मा.वि.	राय टोल	१००-२००	छ भवनहरू, कोठाहरू

स्रोत : वडा स्तरीय छलफल २०८१

अनुसूची ८ : विपद् प्रारम्भिक द्रुत लेखाजोखा फाराम



नेपाल सरकार

विपद् प्रारम्भिक द्रुत लेखाजोखा फाराम

फारम भर्दा ध्यानदिनु पर्ने कुराहरू:

१. एउटा वडाको लागि एउटा लेखाजोखा फारमको प्रयोग गरिने छ ।
२. विपद् भएको ० देखि २४ घण्टा भित्र गाउँ तथा नगरपालिकाको कर्मचारी, नेपाल प्रहरी तथा स्थानीय रेडक्रस प्रतिनिधिको संलग्नतामा फारम भरिने छ ।
३. लेखाजोखा टोलीबाट विभिन्न सुचनादाताहरूसंगको अन्तरवार्ता तथा प्रभावित क्षेत्रको अवलोकन गरी फारम भरिने छ ।
४. यदि अस्पष्ट सुचनाहरू प्राप्त भएको खण्डमा लेखाजोखा टोलीबाट उपयुक्त विचारका आधारमा फारम भरिने छ ।
५. आवश्यक सेवाहरूको लेखाजोखा गर्न प्रभावित संख्या अनुमान गरिने छ ।
६. तल दिइएका विकल्पहरू नभएमा अन्यमा उल्लेख गरिने छ ।

१ स्थान र पहुँच सम्बन्धी सूचनाको जानकारी			
१.१ प्रदेशको नाम :	१.२ जिल्लाको नाम:	१.३ गाउँ/नगरपालिकाको नाम:	
१.४ वार्ड नम्बर	१.५ मिति:	गते /महिना/साल:	
१.६ सूचना संकलन गर्ने व्यक्तिको विवरण :			
नाम :	पद /संस्था :	सम्पर्क नम्बर :	टोली नेताको नाम:
१			
२			
१.७ अहिले जिल्ला सदरमुकामबाट प्रभावित वडासम्म आवतजावतको अवस्था	<input type="checkbox"/> पहिलाको जस्तै सामान्य <input type="checkbox"/> कठिन (मुस्किल छ) <input type="checkbox"/> धेरै कठिन	१.८ प्रभावित वडा सम्म पुग्ने साधन	<input type="checkbox"/> पैदल <input type="checkbox"/> गाडी <input type="checkbox"/> अन्य(उल्लेख गर्ने)
१.९ अहिले जिल्ला सदरमुकामबाट प्रभावित क्षेत्र सम्मपुग्ने साधनको आधारमालाग्ने समय	<input type="checkbox"/> १ घण्टा भन्दाकम <input type="checkbox"/> १ देखि २ घण्टा <input type="checkbox"/> २ देखि ४ घण्टा <input type="checkbox"/> ४ देखि ८ घण्टा <input type="checkbox"/> १ दिनभन्दा बढि <input type="checkbox"/> अन्य (उल्लेख गर्ने)		

२. विपद् सम्बन्धी विवरण						
२.१ घटना घटेको मिति		२.२ घटना घटेको समय				
२.३ विपद्को प्रकार		<input type="checkbox"/> बाढी	<input type="checkbox"/> भूकम्प	<input type="checkbox"/> खडेरी	<input type="checkbox"/> अन्य (उल्लेख गर्ने)	
		<input type="checkbox"/> पहिरो	<input type="checkbox"/> महामारी			
		<input type="checkbox"/> आगलागी	<input type="checkbox"/> शीतलहर			
२.४.१ मृतक		२.४.२ बेपत्ता	२.४.३ घाइते	२.४.४ विस्थापित		
<input type="checkbox"/> छ	<input type="checkbox"/> छैन	<input type="checkbox"/> छ	<input type="checkbox"/> छ	<input type="checkbox"/> छ	<input type="checkbox"/> छैन	<input type="checkbox"/> थाहा छैन
<input type="checkbox"/> थाहा छैन		<input type="checkbox"/> छैन	<input type="checkbox"/> छैन	<input type="checkbox"/> थाहा छैन		
अनुमानित संख्या:		अनुमानित संख्या:	अनुमानित संख्या:	अनुमानित संख्या:		
२.५ प्रभावित क्षेत्रमा संचारको अवस्था कस्तो छ ? (मोबाइल, टेलिफोन)		<input type="checkbox"/> ठिक छ	<input type="checkbox"/> अवरुद्ध	<input type="checkbox"/> आंशिक ठिक छ		
२.६ प्रभावित क्षेत्रमा विपद्को कारणले अन्य कुन कुन सेवाहरु अवरुद्ध भएका छन् ? चिन्ह लगाउनुहोस ।		<input type="checkbox"/> विद्युत	<input type="checkbox"/> विमानस्थल	<input type="checkbox"/> बजार/पसल	<input type="checkbox"/> विद्यालय	<input type="checkbox"/> खानेपानीको आपूर्ति
		<input type="checkbox"/> स्वास्थ्य सेवा	<input type="checkbox"/> पुलहरु	<input type="checkbox"/> अन्य (उल्लेख गर्ने)		
		<input type="checkbox"/> मुख्य सडक				
३. प्रभावित व्यक्ति तथा सेवाहरु						
३.१ प्रभावित क्षेत्रका मुख्य सेवा तथा कार्यालयहरु संचालनको अवस्था कस्तो छ ?	जम्मा संख्या	संचालनमा छ	आंशिक क्षति तथा संचालन	पूर्ण क्षति	थाहा छैन	
३.१.१ विद्यालय						
३.१.२ प्रहरी कार्यालय						
३.१.३ स्वास्थ्य केन्द्र						
३.१.४ वडा कार्यालय						
३.१.५ अन्य सरकारी कार्यालयहरु						
३.१.६ सामुदायिक भवनहरु						
३.१.७ रेडक्रसको कार्यालय						
३.१.८ अन्य (उल्लेख गर्ने)						
३.२ विपद्का कारणले कुन समुहका मानिसहरु बढि जोखिममा रहेका छन् ?	<input type="checkbox"/> गर्भवती तथा सुत्केरी महिलाहरु (अनुमानित संख्या) <input type="checkbox"/> ५ वर्ष मुनिका बालबालिकाहरु (अनुमानित संख्या) <input type="checkbox"/> अपाङ्गता भएका व्यक्तिहरु (अनुमानित संख्या) <input type="checkbox"/> किशोरी तथा प्रजनन उमेरका महिलाहरु (अनुमानित संख्या) <input type="checkbox"/> ६० वर्षभन्दा माथिका व्यक्तिहरु (अनुमानित संख्या) (संख्या उल्लेख गर्दा द्वितिय तथ्याङ्कलाई आधार मान्न सकिने छ)					
३.३ प्रभावित क्षेत्रमा माथि उल्लेख नभएका तर जोखिममा रहेका समुहहरु छन भने उल्लेख गर्नुहोस । जस्तै: घरवार विहिन, एकल महिला तथा पुरुषहरु						
४. खानेपानी, सरसफाई र स्वच्छता						

४.१ पिउने पानीको श्रोतको अवस्था कस्तो छ ? (यदि क्षति भएको छैन भने ४.३ मा जाने ।)	<input type="checkbox"/> पूर्ण क्षतिग्रस्त <input type="checkbox"/> क्षति छैन	<input type="checkbox"/> आसिकक्षति	<input type="checkbox"/> क्षतिभएको
४.२ पिउने पानीको बैकल्पिक श्रोतको अवस्था कस्तो छ ?	<input type="checkbox"/> छ, सुरक्षित श्रोतको रुपमा प्रयोग भएको छ <input type="checkbox"/> छ, तर सुरक्षित छैन <input type="checkbox"/> छ, सुरक्षित/असुरक्षित थाहा छैन तर प्रयोग भएको छ <input type="checkbox"/> बैकल्पिक श्रोतको प्रयोग भएको छैन		
४.३ फोहोर मैला व्यवस्थापनको अवस्था कस्तो छ ?	<input type="checkbox"/> व्यवस्थित छ <input type="checkbox"/> व्यवस्थित छैन		
४.४ शौचालयको व्यवस्था छ ?	<input type="checkbox"/> छ <input type="checkbox"/> छैन		
५. अस्थायी आवास र अन्य अनिवार्य गैर-खाद्य सामग्रीहरू			
५.१ के विपद्का कारण आवास सम्बन्धी कुनै समस्या भएको छ ? (यदि छैन भने ६.१ मा जानुहोस्)	<input type="checkbox"/> छ	<input type="checkbox"/> छैन	
५.२ तत्कालको लागि कति घरपरिवारलाई अस्थायी आवासको आवश्यकता छ ?	संख्या उल्लेख गर्ने		
५.३ अहिले विस्थापितहरू कहाँ बसेका छन् ?	<input type="checkbox"/> विद्यालय <input type="checkbox"/> अन्य सार्वजनिक भवन <input type="checkbox"/> सडक छेउमा शिविर बनाएर <input type="checkbox"/> जंगल छेउमा शिविर बनाएर <input type="checkbox"/> अन्य (उल्लेख गर्ने)		
५.४ विस्थापितहरूका लागि कति समयका लागि अस्थायी आवास आवश्यक छ ?	<input type="checkbox"/> १ हप्ता सम्म <input type="checkbox"/> १ देखि २ हप्ता सम्म <input type="checkbox"/> २ हप्ता देखि १ महिना सम्म <input type="checkbox"/> १ देखि ३ महिनासम्म <input type="checkbox"/> ३ महिनाभन्दा बढी		
६. खाद्यान्न तथा बजार			
६.१ प्रभावित क्षेत्रका बासिन्दाले सञ्चित गरेर राखेको खाद्यान्न क्षतिको अवस्था कस्तो छ ?	<input type="checkbox"/> पूर्ण क्षति <input type="checkbox"/> क्षति छैन	<input type="checkbox"/> आसिक क्षति	
६.२ प्रभावित क्षेत्रको बजार संचालनको अवस्था कस्तो छ?	<input type="checkbox"/> पूर्ण संचालन <input type="checkbox"/> संचालन छैन	<input type="checkbox"/> आंशिक संचालन <input type="checkbox"/> थाहा छैन	
६.३ पशु तथा कृषिबालीको क्षतिको अवस्था कस्तो छ ?	<input type="checkbox"/> पूर्ण क्षति <input type="checkbox"/> क्षति छैन	<input type="checkbox"/> आसिक क्षति	<input type="checkbox"/> क्षति
६.४ कुन पशु तथा कृषिबालीको क्षति भएको छ ?	<input type="checkbox"/> पशुपालन <input type="checkbox"/> बालीनाली <input type="checkbox"/> माछापालन <input type="checkbox"/> अन्य (उल्लेख गर्नुहोस्)		
७. स्वास्थ्य तथा पोषण			
७.१ प्रभावित क्षेत्रमा विपद् पश्चात स्वास्थ्य सम्बन्धी कुनै समस्याहरू उत्पन्न भएका छन् ? (यदि छैन भने ७.३ मा जानुहोस् ।)	<input type="checkbox"/> छ <input type="checkbox"/> छैन	<input type="checkbox"/> छैन	<input type="checkbox"/> थाहा

७.२ यदि छ भने कस्ता खालका समस्याहरु देखा परेका छन् ?	<input type="checkbox"/> घाइते <input type="checkbox"/> सरुवा रोग <input type="checkbox"/> प्रजनन स्वास्थ्य समस्या <input type="checkbox"/> अपर्याप्त औषधि आपूर्ति <input type="checkbox"/> अपर्याप्त स्वास्थ्य जनशक्ति <input type="checkbox"/> अन्य (उल्लेख गर्ने)	
७.३ प्रभावित क्षेत्रका मानिसहरुले स्वास्थ्य सेवा पाईरहेका छन् ?	<input type="checkbox"/> छन् <input type="checkbox"/> छैनन् <input type="checkbox"/> आंशिक, केहीलाई मात्र स्वास्थ्य सेवाको पहुँच भएको	
७.४ प्रभावित क्षेत्रमा अति कुपोषण भएका ५ वर्ष मुनिका बालबालिका छन् ?	<input type="checkbox"/> छन् <input type="checkbox"/> छैनन् छन् भने कतिजना छन् अनुमानित संख्या उल्लेख गर्नुहोस्	
८. संरक्षण		
८.१ प्रभावित क्षेत्रमा बालबालिकाहरु हराइरहेका वा परिवारसंग छुटेका छन्?	<input type="checkbox"/> छन् <input type="checkbox"/> छैनन्	
८.२ प्रभावित क्षेत्रमा कुनै लैंगिक हिंसा भएको बारेमा जानकारी छ ?	<input type="checkbox"/> छ <input type="checkbox"/> छैन	
८.३ प्रभावित क्षेत्रका मानिसहरुमा डर तथा चासोका विषयहरु के के छन् ?	<input type="checkbox"/> बक्तिको अभाव <input type="checkbox"/> गोपनीयताको अभाव <input type="checkbox"/> मानव बेचबिखन <input type="checkbox"/> लैङ्गिक हिंसा बढ्नु <input type="checkbox"/> अन्य (उल्लेख गर्ने)	
९. विपद् पश्चात्को मौसमको अवस्था		
९.१ मौसमको वर्तमान अवस्था कस्तो छ ?	<input type="checkbox"/> मौसम सामान्य छ <input type="checkbox"/> हिमपात <input type="checkbox"/> भारी वर्षा <input type="checkbox"/> हावाहुरी <input type="checkbox"/> अत्याधिक चिसो <input type="checkbox"/> अन्य (उल्लेख गर्ने) <input type="checkbox"/> अत्याधिक गर्मी	
१०. उपलब्ध श्रोत साधन, समस्याको सामना गर्ने रणनीतिहरु र आवश्यक सहयोग		
मुख्य सूचनादाताको सूचना र लेखाजोखा टोलीको अवलोकनका आधारमा उक्त क्षेत्रमा देखिएका थप आवश्यक सहयोग		
क्षेत्र	अतिरिक्त सहयोगको आवश्यकता	आवश्यक सहयोग उल्लेख गर्नुहोस्
१०.१ खोज तथा उद्धार	<input type="checkbox"/> छ <input type="checkbox"/> छैन	
१०.२ आकस्मिक स्वास्थ्य सेवा	<input type="checkbox"/> छ <input type="checkbox"/> छैन	
१०.३ खानेपानी, सरसफाई तथा स्वच्छता	<input type="checkbox"/> छ <input type="checkbox"/> छैन	
१०.४ आवास तथा गैर खाद्य सामग्रीहरु	<input type="checkbox"/> छ <input type="checkbox"/> छैन	
१०.५ संरक्षण	<input type="checkbox"/> छ <input type="checkbox"/> छैन	
१०.६ खाद्यान्न	<input type="checkbox"/> छ <input type="checkbox"/> छैन	
१०.७ शिक्षा	<input type="checkbox"/> छ <input type="checkbox"/> छैन	
१०.८ संचार	<input type="checkbox"/> छ <input type="checkbox"/> छैन	
१०.९ प्रभावित वडामा तत्काल आवश्यक सहयोग सम्बन्धमा लेखाजोखा टोलीको बुझाई कस्तो छ ?	<input type="checkbox"/> स्थानीय क्षेत्रमा उपलब्ध श्रोत बाट आवश्यकता पूर्ति गर्न सकिने <input type="checkbox"/> केहि मात्रामा सहयोगको आवश्यकता रहेको <input type="checkbox"/> सहयोगको अति आवश्यकता रहेको	

१०.१० तत्काल सहयोगकालागि सबैभन्दा उच्च प्राथमिकतामा के परेको छ ? प्राथमिकता निर्धारण गर्दा नम्बरमा उल्लेख गर्नुहोस ।	<input type="checkbox"/>	खोज तथा उद्धार	<input type="checkbox"/>	खाद्यान्न
	<input type="checkbox"/>	आकस्मिक स्वास्थ्य सेवा	<input type="checkbox"/>	शिक्षा
	<input type="checkbox"/>	खानेपानी, सरसफाई र स्वच्छता	<input type="checkbox"/>	संचार
	<input type="checkbox"/>	आवास तथा गैर खाद्य	<input type="checkbox"/>	संरक्षण
	<input type="checkbox"/>	अन्य (उल्लेख गर्ने)		
केही थप टिप्पणी भएमा उल्लेख गर्ने:				
हस्ताक्षर				

सन्दर्भ सामग्रीहरू

- वर्जु गाउँपालिकाको प्रोफाइल
- पालिकाको विपद् जोखिम न्यूनीकरण ऐन
- वडास्तरमा गरिएका कार्यशाला तथा अन्तरक्रिया
- स्थानीय विपद् पूर्वतयारी तथा प्रतिकार्य नमुना योजना २०७८
- विपद् पूर्वतयारी तथा सिकार्य कार्यढाँचा
- सुनसरी जिल्ला वस्तुतगत विवरण प्रोफाइल
- स्थानीय तहको चालु आर्थिक वर्षको बजेट र कार्ययोजना
- स्थानीय तहको संस्थागत संरचना
- विपद् जोखिम न्यूनीकरण तथा व्यवस्थापन ऐन २०७४ (प्रथम संशोधन २०७५ सहित)
- विपद् जोखिम न्यूनीकरण राष्ट्रिय रणनीतिक कार्ययोजना २०१८-२०३०
- विपद् जोखिम न्यूनीकरण तथा व्यवस्थापन नीति २०७५
- विपद् जोखिम न्यूनीकरण तथा व्यवस्थापन नियमावली २०७६
- प्रकोप पिडित उद्धार तथा राहत मापदण्ड सातौँ संसोधन २०७७
- राष्ट्रिय जलवायु परिवर्तन नीति २०७६

अनुसूचि ९ : सुरक्षि र कार्यक्रमका तस्वीरहरू